

Saisine de la CAPV n° 2024.3 /

La Ressource en Eau

**AVIS DU CONSEIL DE
DÉVELOPPEMENT**

Remis en janvier 2026 au Président Bruno CATTIN

Date de diffusion aux élus : 1^{er} trimestre 2026

Groupe de travail n° 5, représenté par :

BICOUT Dominique (pilote), ANTOINE François, BAZUS Charles, CARIOU Muriel, de SAINT-ALBIN Gildas, EILERS Ingeborg, FLEURY Olivier, LECLERC Babette, MARRON Philippe, PATTE Christine, SCHNEIDER Philippe, SKUBISH Michel, TOURNON Jean-Jacques, VENTURINI Dominique.

Coordinatrice : Anouck LETTERMANN

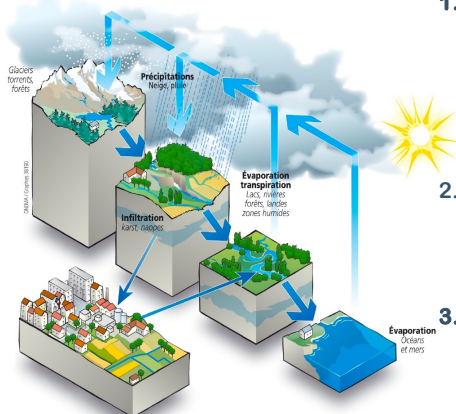
« L'eau fait partie du patrimoine commun de la nation. Sa protection, sa mise en valeur et le développement de la ressource utilisable. Dans le respect des équilibres naturels sont d'intérêt général. » Article L. 210-1 du code l'environnement

« L'eau est irremplaçable et magique, fluide et transparente, rebelle et sensuelle, capricieuse et amis - en un mot, vitale ! Elle sait se renouveler, elle est mouvante et se joue des frontières ; elle satisfait nos besoins les plus essentiels comme boire, (se) laver, cultiver, manger, se distraire, nager, naviguer, se soigner, purifier, ... Elle est à l'origine de la vie. Mais elle peut aussi entraîner la mort. » Denis Lefèvre dans l'Eau en Péril.

« L'eau est le miroir de notre avenir. » Gaston Bachelard (1942)

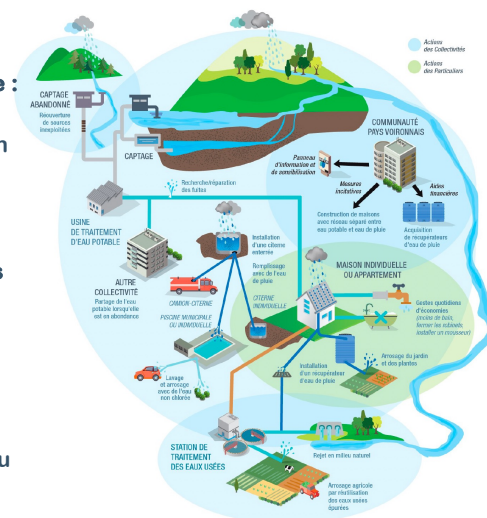
GT5 Ressource en eau

Grand cycle : l'eau dans le milieu naturel
(rivières, cours d'eau, lacs, zones humides...)



Petit cycle : l'eau dans les tuyaux
(eau potable, assainissement, eaux pluviales...)

- 1. Changement climatique :** canicule, sécheresse, inondation et raréfaction de la ressource en Eau
- 2. Dérèglement des cycles de l'eau**
- 3. Pays Voironnais (juin 2023) :** Plan d'action pour la ressource en eau



Plan d'action du Pays Voironnais, juin 2023

Table des matières

1	Contexte de la Demande	5
1.1	Intitulé de la saisine	5
1.2	Contexte et motivations de la saisine	5
1.3	Périmètre et interprétation de la saisine	6
1.4	Groupe de travail	7
1.5	Rendu final	7
2	Méthodologie	8
2.1	Phase 1 : Comprendre le sujet	8
2.2	Phase 2 : L'enquête	8
3	Résultats des Enquêtes	10
3.1	Enquête Foire Saint Martin	10
3.1.1	Résultats	10
3.1.2	Synthèse Générale de l'enquête Foire Saint Martin	14
	Résumé de l'Enquête Foire Saint Martin	14
3.2	Enquête Grand Public	15
3.2.1	Résultats	15
3.2.2	Synthèse Générale de l'enquête grand public	26
	Résumé de l'Enquête Grand Public	28
3.3	Entretiens Professionnels	29
3.3.1	Résultats	29
3.3.2	Synthèse générale des entretiens professionnels	38
	Résumé des Entretiens Professionnels	38
4	Conclusions et Recommandations	39
	Conclusions générales	39
	Messages clés	40
	Recommandations pour l'action publique	40
5	Benchmarking des Initiatives de Participation Citoyenne	41
5.1	Grand Ancecy (2022)	41
5.2	Métropole de Lyon (2023)	42
5.3	La Biorégion - 2023	42
5.4	Modèle de tarification saisonnière à Toulouse	43
6	Annexes	44
6.1	Questionnaire Foire Saint Martin	44

6.2	Questionnaire Grand Public	45
6.3	Questionnaire Entretien Professionnel	46

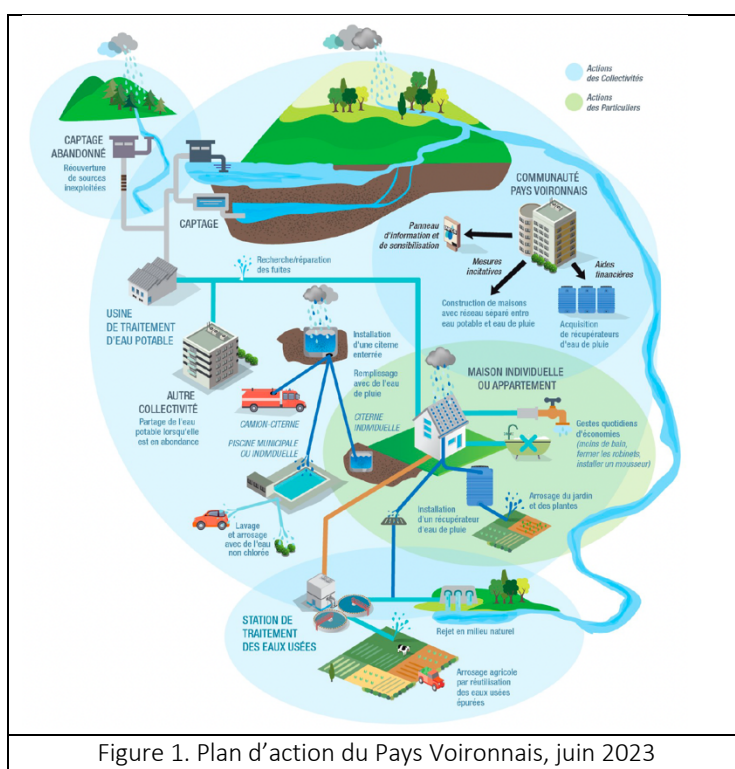
1 Contexte de la Demande

1.1 Intitulé de la saisine

Enquête sur la perception des habitants sur l'eau et actions innovantes de participation citoyenne en lien avec la gestion de l'eau.

1.2 Contexte et motivations de la saisine

Depuis quelques années, les impacts du changement climatique, et plus particulièrement les sécheresses ont eu pour effet une prise de conscience et une volonté d'agir grandissantes de la part des citoyens et usagers de l'eau, pour pérenniser la ressource en eau, bien commun indispensable à la vie. C'est pourquoi, la CAPV a inscrit dans sa feuille de route, le déploiement d'une politique de gestion intégrée de l'eau. En Juin 2023, un « Plan d'action pour la ressource en eau » est adopté ; il comporte 7 objectifs principaux. Cette politique vise à gérer l'eau de façon pérenne, grâce à une gestion globale du petit et du grand cycle de l'eau sur le territoire, et en s'appuyant sur les solutions fondées sur la nature.



Parallèlement, le Conseil de développement, dans son enquête auprès des habitants sur le PCAET en 2023, a mis en exergue la ressource en eau comme principale préoccupation climatique des citoyens du Pays Voironnais. Qui plus est, l'eau est un sujet d'intérêt commun à tous les groupes de travail du Conseil de Développement (CoDev) depuis le début du mandat.

Ainsi, afin de garantir la mise en œuvre de cette nouvelle stratégie, mais aussi de motiver les citoyens à passer à l'action, la CAPV souhaite davantage associer les citoyens à cette démarche. Des démarches de concertation existent déjà sur le territoire : SAGE, PTGE... Mais comment aller plus loin et associer toute la population dans une démarche de protection de la ressource ? C'est dans ce contexte que la CAPV a répondu à un appel à projet de l'agence de l'eau Rhône Méditerranée Corse intitulé « Eau et participation citoyenne », permettant de lever des fonds pour financer une démarche, un bureau d'études et un emploi à temps plein. La démarche se structure en trois grandes étapes :

- 1) Enquête pour faire remonter des préoccupations d'usagers de l'eau
- 2) Analyse et propositions d'actions expérimentales
- 3) Mise en œuvre d'actions test et retour d'expérience, évaluation

1.3 Périmètre et interprétation de la saisine

Dans cette démarche la CAPV souhaite, entre autres, s'appuyer sur le Conseil de Développement pour réaliser l'étape 1 : Enquête. Les objectifs de la saisine étaient alors de :

1. Réaliser une enquête auprès des citoyens pour recueillir des informations sur le lien des habitants à l'eau

Cette enquête s'intègre dans la méthodologie de projet de l'appel à projet. L'objectif est de recueillir la perception des habitants du territoire sur l'eau, pour faire remonter les préoccupations et attentes des citoyens aux élus du territoire. L'intérêt pour la CAPV est :

- D'avoir une meilleure connaissance de la perception des habitants sur l'eau, leurs attentes
- De savoir comment s'adresser à eux pour mettre en place des actions
- D'adapter son plan d'actions selon les réponses de l'enquête
- D'anticiper les phases de « crises » (la raréfaction de l'eau ou inondations) par une acculturation au sujet.

La population concernée par l'enquête est l'ensemble des habitants du territoire. L'échantillon devra être représentatif de la diversité des habitants du territoire, selon : le lieu de résidence (tissu urbain, rural, topographie), la catégorie socio-professionnelle, et plus particulièrement l'âge.

2. Réaliser un benchmark d'initiatives innovantes de participation citoyenne en lien avec l'eau

L'appel à projet a pour objectif de favoriser l'association des citoyens dans la gestion de la ressource en eau. Il s'agira ici de mener un benchmarking sur les initiatives citoyennes réalisées dans d'autres territoires et pour faire quelques propositions innovantes et inspirantes pour le Pays voironnais en matière de participation des habitants à la gestion de l'eau. L'objectif est de donner à voir des idées qui n'auraient encore jamais été testées localement, mais qui pourraient être adaptées au territoire.

3. Un rendu final

Une synthèse globale des apports des étapes 1 et 2 sera remise aux élus du Pays Voironnais.

1.4 Groupe de travail

Un groupe de travail émanant du conseil de développement s'est constitué sur le mode du volontariat, comptant les 14 personnes suivantes :

BICOUT Dominique (pilote), Voiron

Anouck LETTERMANN (coordinatrice CoDev)

ANTOINE François, Voiron

BAZUS Charles, Saint Geoire

CARIOU Muriel, Voreppe

de SAINT-ALBIN Gildas, Voiron

EILERS Ingeborg, Voiron

FLEURY Olivier, Voiron

LECLERC Babette, Saint Sulpice des Rivoire

MARRON Philippe, Voiron

PATTE Christine, Voiron

SCHNEIDER Philippe, Saint Aupres

SKUBISH Michel, Merlas

TOURNON Jean-Jacques, Saint Aupres

VENTURINI Dominique, Coublevie

Yann THOUVENET (stagiaire d'été 2025 encadré par Anouck Lettermann)

1.5 Rendu final

Le présent document représente le rendu final du travail du GT sur la période du 11/03/2024 au 17/10/2025. Il retrace les différentes étapes de la méthode mise en œuvre, les résultats des

différentes enquêtes et questionnaires suivis de quelques réflexions et recommandations du groupe de travail, et un benchmark succinct des initiatives citoyennes.

2 Méthodologie

2.1 Phase 1 : Comprendre le sujet

De janvier à Juin 2024, le groupe s'est informé et s'est approprié la thématique de l'eau, lors de plusieurs actions :

1. *Présentation de l'état des lieux du territoire et du rôle des différents acteurs*
Le rôle de la CAPV, les enjeux du territoire, par Thaïs Valentino
Le rôle du SIEGA, entretien in situ avec le CoDev
2. *Visites de terrain*
Visite d'Aquantis, avec le service cycle de l'eau
Visite d'un captage d'eau et d'une installation de micro-turbines à la Sure en Chartreuse, avec le service cycle de l'eau
Visite du marais de Teissonnières, avec le Pic vert [Dominique Venturini et Ingeborg EILERS (CEVC)]
3. *Compréhension des enjeux liés à l'eau*
Participation à une fresque de l'eau, animée par le Pic vert
2025 : Suivi du webinar : « Prospective eau 2050 : anticiper les tensions sur la ressource en eau », par France Stratégie.
Prise de contact avec le CG38 dans le cadre de son travail : « Étude prospective ressource en eau et changement climatique ».

Lectures bibliographiques :

- Plan eau national 2023 : 53 mesures pour améliorer la gestion de l'eau en France
- Janvier 2025 : France Stratégie : « la demande en eau »
- Fin 2022 : Rapport Sénat : « Comment éviter la panne sèche en France »
- Cour des comptes 2023 : « La gestion quantitative de l'eau en période de changement climatique, synthèse »
- Novembre 2022 : CNDP : « LA PARTICIPATION SUR L'EAU : BILAN DE 25 ANS DE DÉBATS PUBLICS ET CONCERTATIONS »

2.2 Phase 2 : L'enquête

Trois configurations différentes ont chronologiquement constitué cette phase d'enquête :

- Première approche à la **Foire de la Saint-Martin** : quelques questions d'accroche sur le sujet de l'eau
- Élaboration et diffusion d'un questionnaire pour une enquête **Grand Public**, base de notre investigation
- Complément d'enquête : **entretiens** avec des professionnels du territoire

L'enquête Grand Public devait nous apporter des éléments sur les perceptions des habitants sur l'eau en général et l'eau domestique.

Malgré tout l'intérêt que nous a apporté cette enquête, nous avons jugé pertinent de croiser des regards divers sur le sujet. Pour cela, nous sommes allés à la rencontre des professionnels sur le terrain, pour augmenter le panorama des grands secteurs de consommation de l'eau que sont : le résidentiel tertiaire, l'industrie, l'agriculture, et « la nature » (en interrogeant des naturalistes sur le Grand cycle de l'eau).

Ce rapport présente les résultats de ces trois approches.

3 Résultats des Enquêtes

3.1 Enquête Foire Saint Martin

Objectif : Enquête exploratoire pour recueillir la perception des citoyens sur l'eau

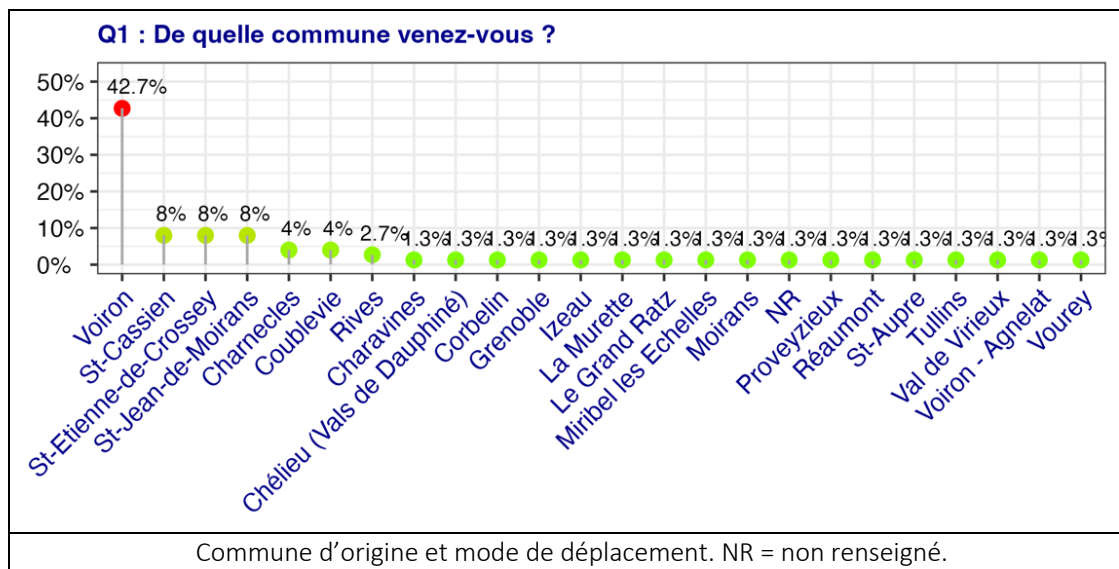
Mode et support de l'enquête : questionnaire sur papier (Annexe 6.1) pour un entretien individuel

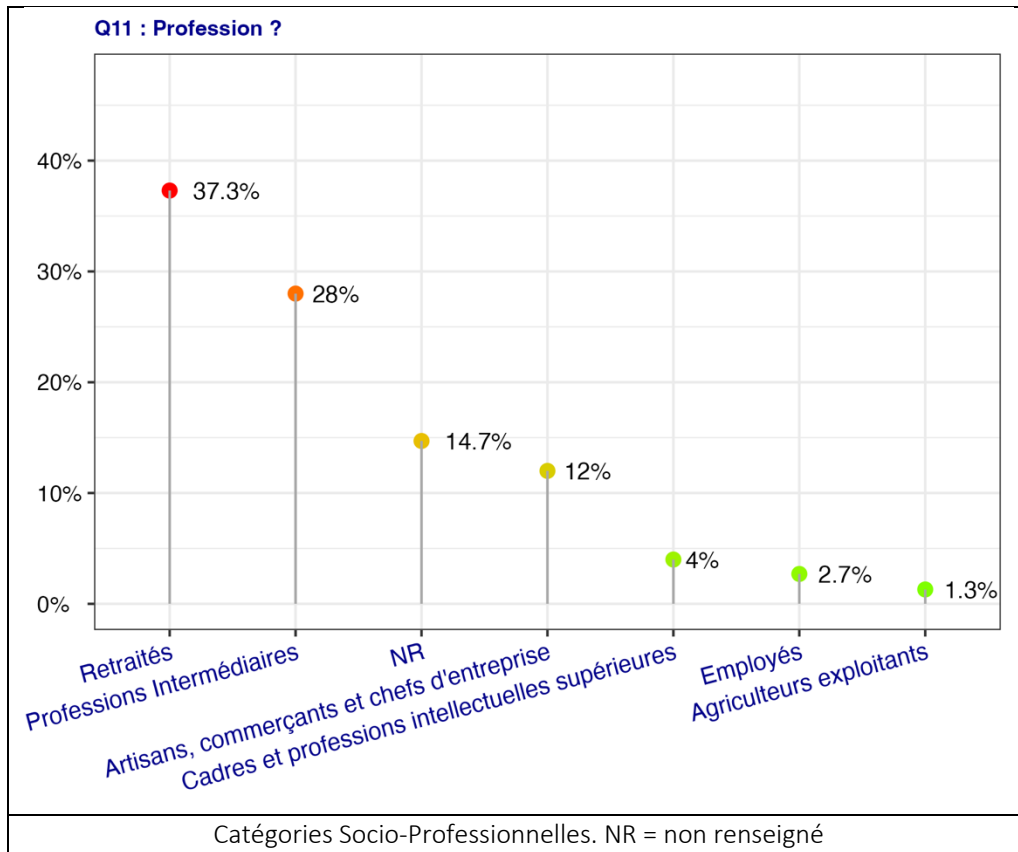
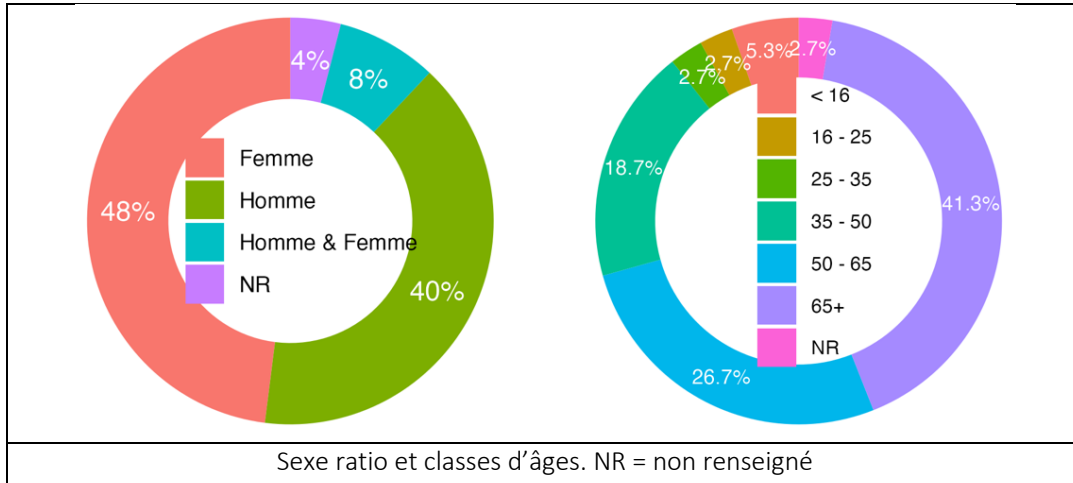
Période : 10 et 11 novembre 2024 (2 journées)

3.1.1 Résultats

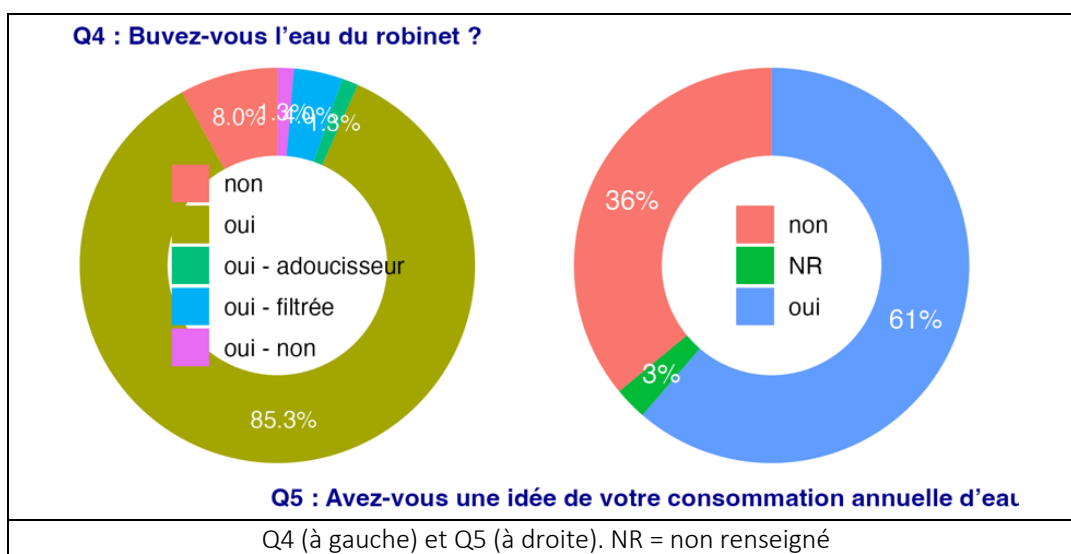
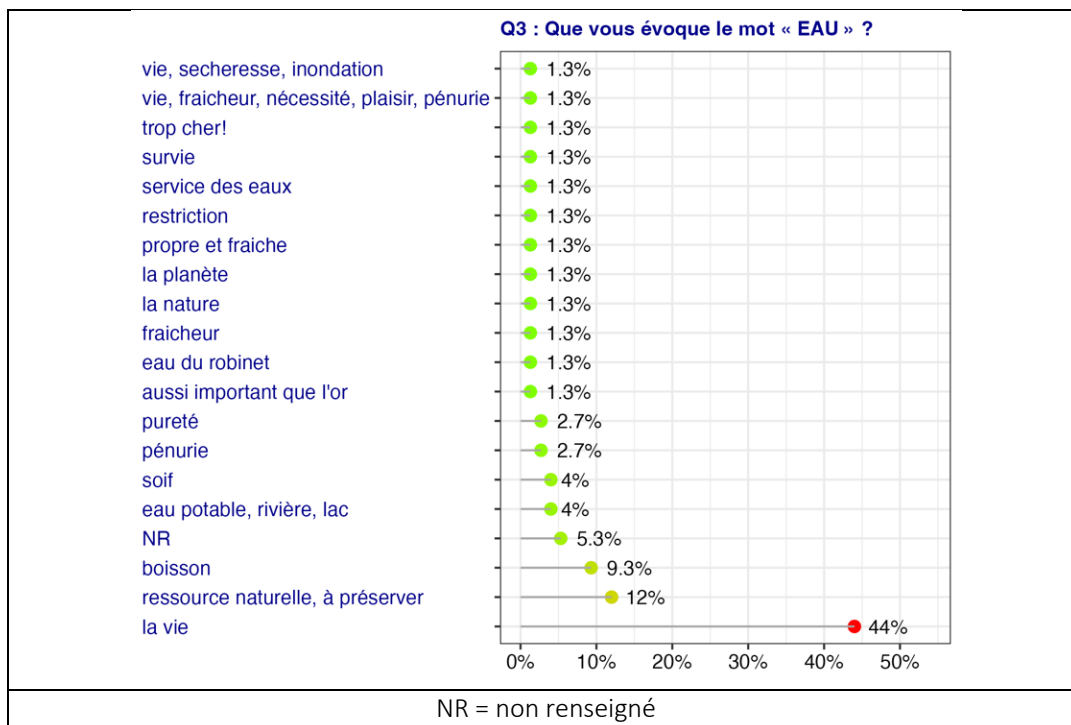
Total des répondants : **75**

3.1.1.1 Vous venez de quelle commune et vous êtes ?

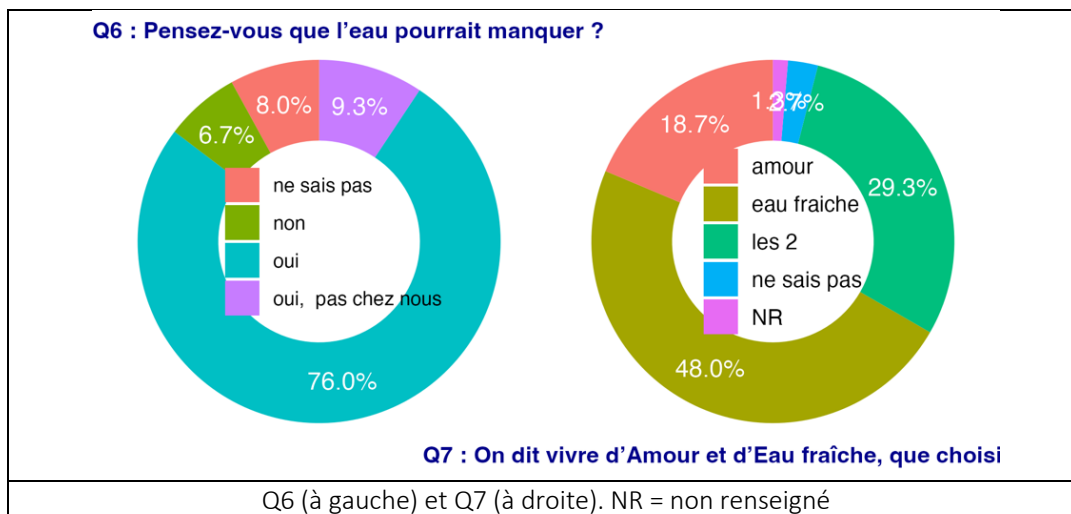




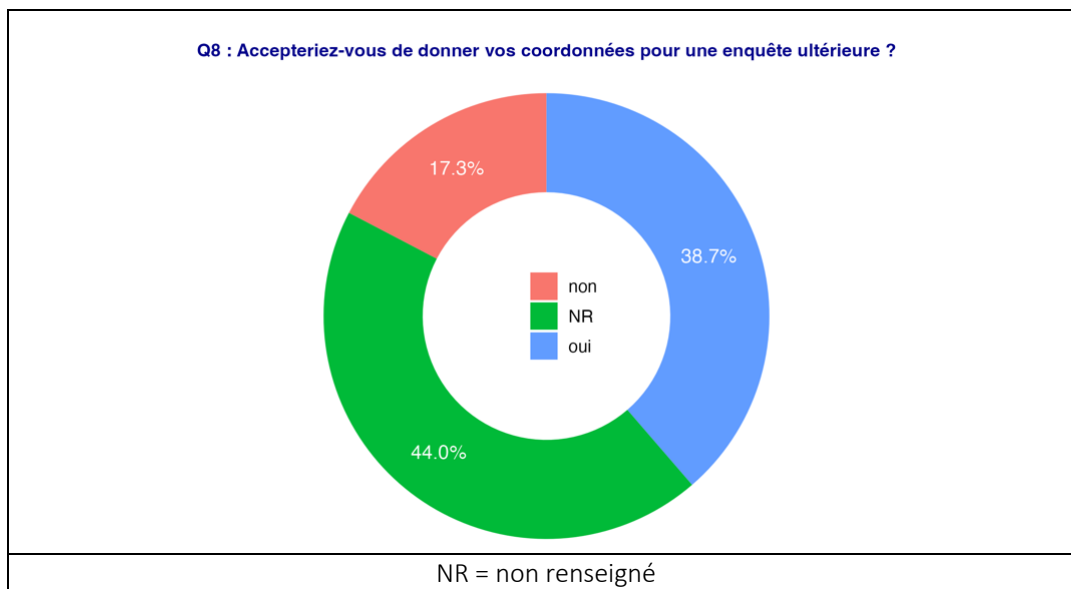
3.1.1.2 Perception de l'EAU



3.1.1.3 Pénurie ?



3.1.1.4 Participation à une enquête



3.1.2 Synthèse Générale de l'enquête Foire Saint Martin

Soixante-quinze (75) personnes ont accepté l'invitation à s'arrêter au stand du CoDev et remplir le questionnaire – entretien. La majorité venait de Voiron, ensuite de St-Cassien, St-Etienne-de-Crossey et St-Jean-de-Moirans, et en moindre mesure de Charnècles, Coublevie et Rives. Les répondants étaient composés d'hommes et femmes en proportion presque égale, dans la tranche d'âge de 35 - 50 à plus de 65 ans, en majorité de retraités et professions intermédiaires.

Résumé de l'Enquête Foire Saint Martin

- La majorité (44%) des sondés considère que l'eau représente « la vie », une « ressource naturelle à préserver » (12%) et la « boisson » (9.3%).
- La majorité (85.3%) des sondés boit de l'eau du robinet et a une idée (61%) de sa consommation annuelle d'eau.
- La majorité (76%) des sondés pense que l'eau pourrait venir à manquer et 9.3% considère que ce manque ne se ferait pas chez nous. Et quant à choisir entre « l'amour et l'eau fraîche », ils sont pour l'eau fraîche à 48%, l'amour à 19% et les deux à 29%.
- 70% de ceux qui ayant répondu (56%) à cette question accepteraient de participer à une enquête sur l'eau.

Cette enquête préliminaire semble indiquer que l'échantillon de population ayant de répondre serait sensibilisé aux problématiques de la ressource en eau.

3.2 Enquête Grand Public

Objectif : Recueillir la perception des citoyens sur l’eau, territoriale et domestique, aujourd’hui et demain.

Modes de diffusion :

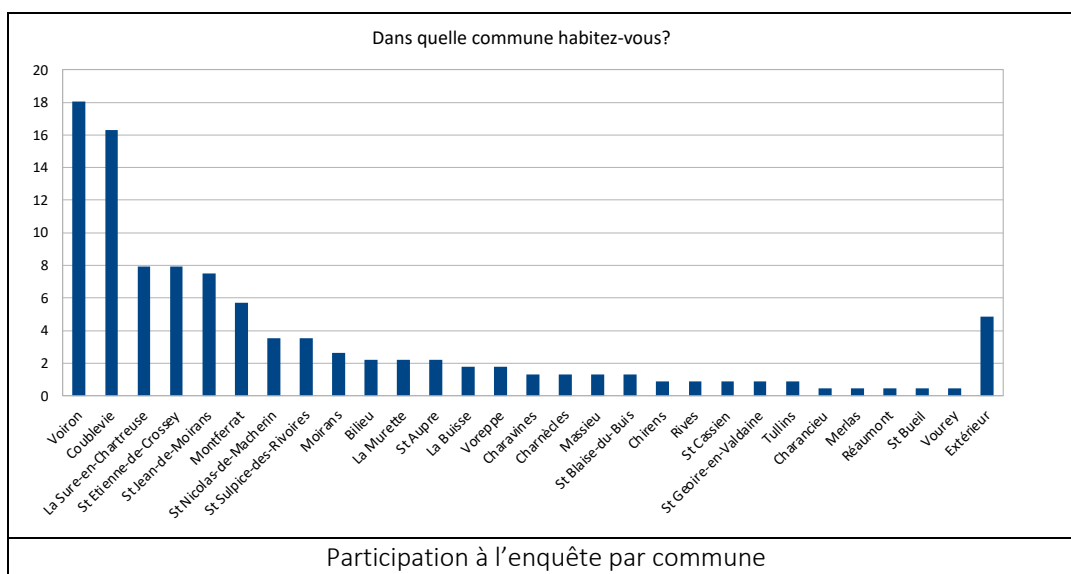
- Questionnaire en ligne / LimeSurvey
- Diffusion dans le Mag du Pays Voironnais du mois de mai 2025
- Actu du site Web du Pays voironnais d’avril à mai.
- Panneau pocket dans plusieurs communes du PV
- Transmission à l’ensemble du Conseil de développement
- Relance lors de la journée mondiale de l’eau
- Diffusion à une classe de Terminale du lycée Edouard Herriot (35 élèves ont répondu)
- Présence aux Journées de l’environnement à Coublevie

Période : Avril – Mai 2025 (2 mois de diffusion)

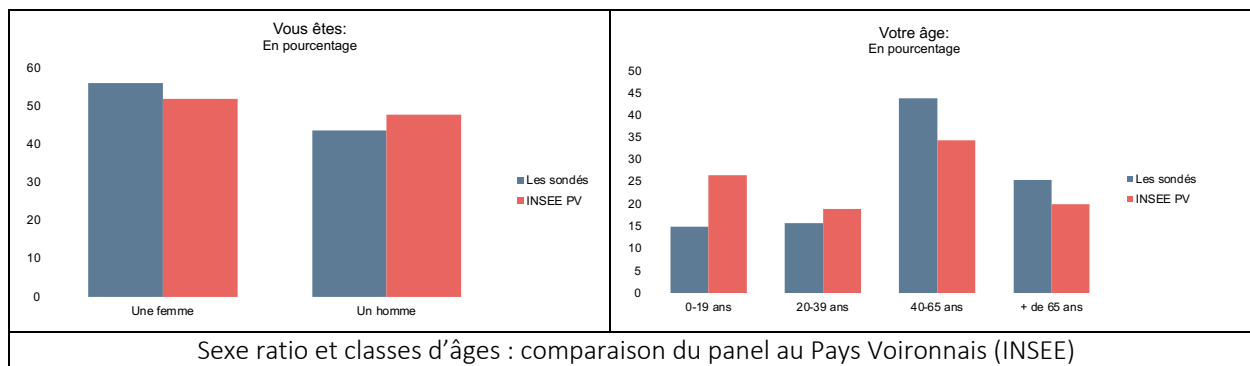
3.2.1 Résultats

3.2.1.1 Panel : 237 réponses complètes

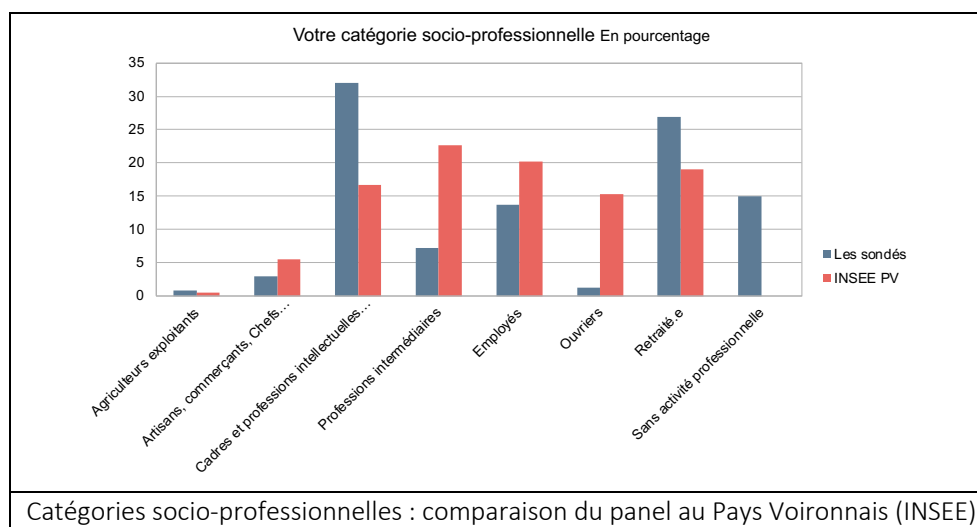
1. Répartition par communes



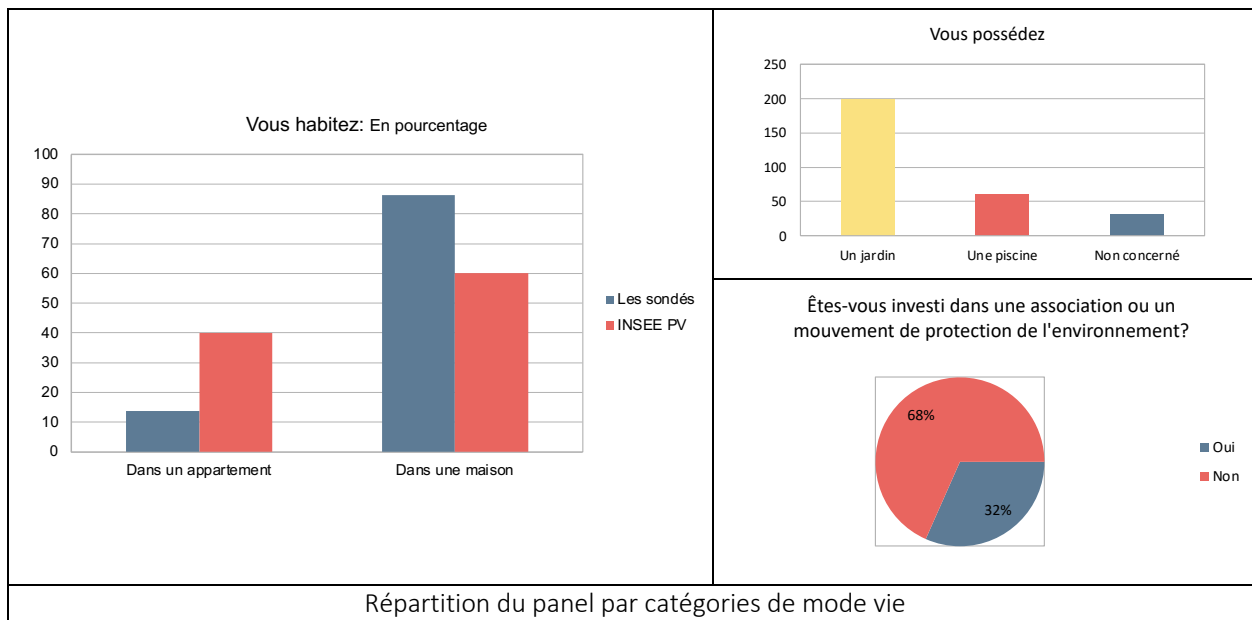
2. Sexe ratio et classes d'âges



3. Catégories socio-professionnelles



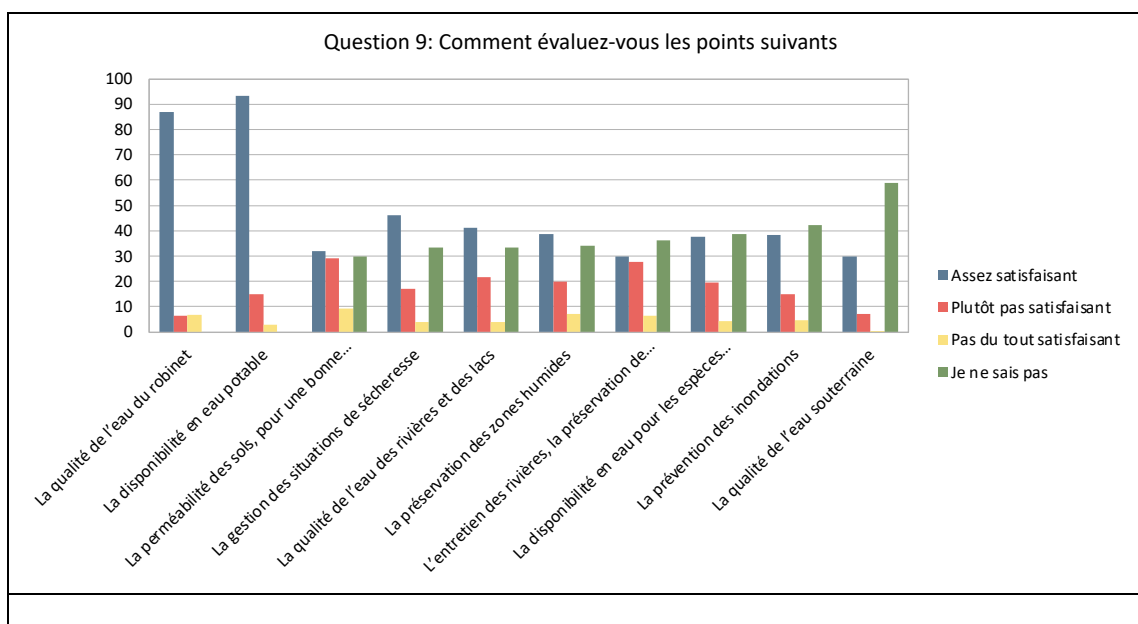
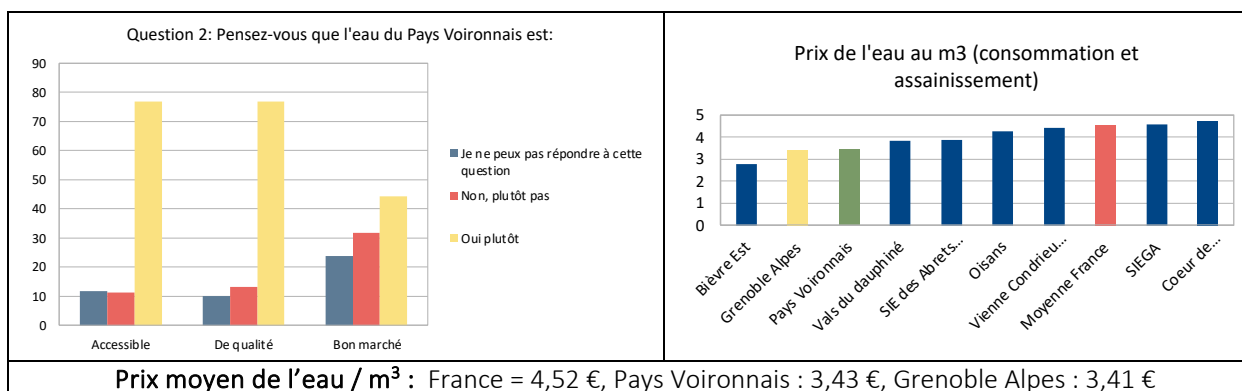
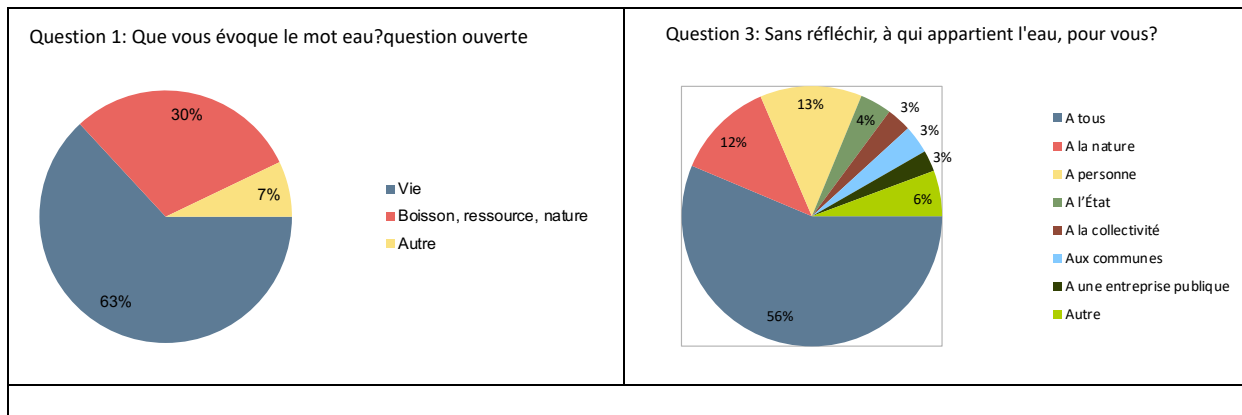
4. Mode de vie



Synthèse :

- Le panel de 237 répondants n'est pas quantitativement représentatif du territoire. Toutefois, les répondants sont issus de 28 communes (sur 31 que compte le territoire). La participation est hétérogène avec plus de répondants venant de 6 communes (Voiron, Coublevie, La Sure-en-Chartreuse, St Etienne-de-Crossey, St Jean-de-Moirans et Montferrat). A noter que la participation de Coublevie a pu bénéficier de la présence du Stand du CoDev pendant les journées de l'environnement en avril 2025
- La parité homme – femme et la répartition en classe d'âges du panel sont assez similaires à celles du Pays Voironnais.
- Toutes les catégories de l'INSEE sont représentées dans le sondage. On note une sur-représentation de cadres suivie des retraités et une faible représentation des professions intermédiaires et des ouvriers.
- L'analyse du mode de vie indique que les répondants font partie d'une population plutôt « aisée », vivant en maison (similaire à la répartition dans le territoire), et « avertie » (près d'un sur trois est investi dans une démarche de protection de l'environnement).

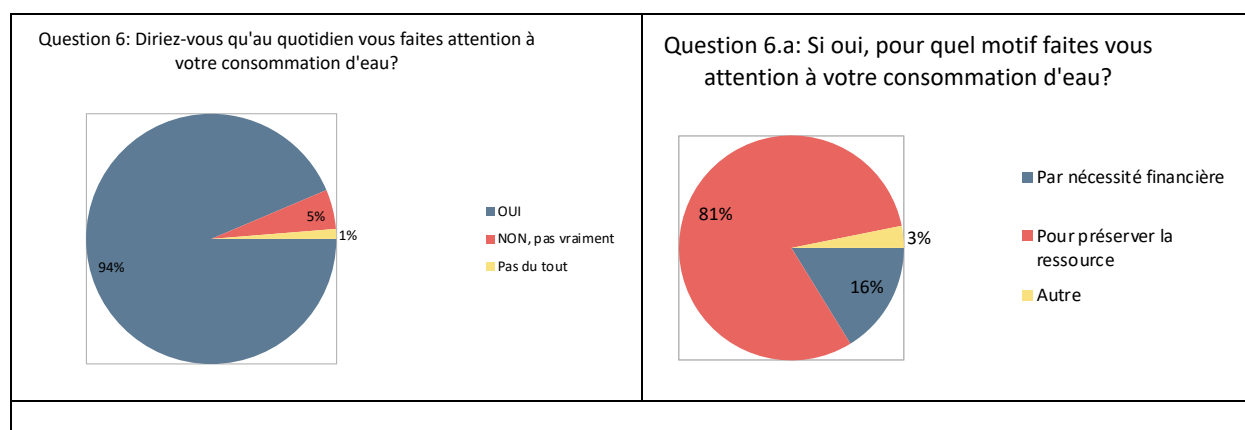
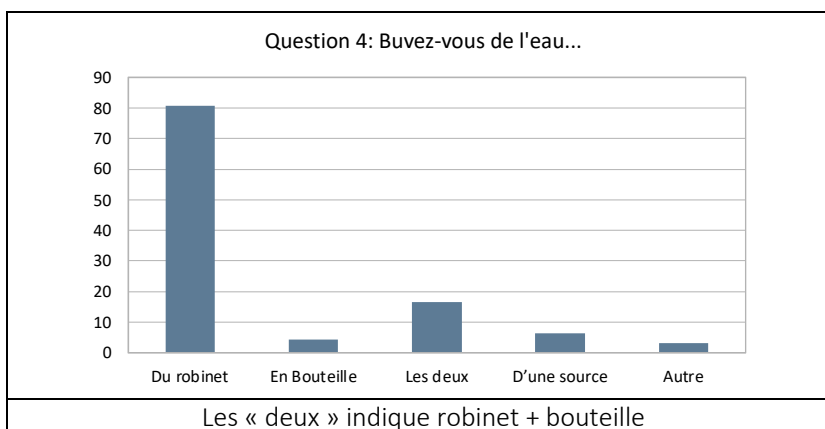
3.2.1.2 Perception de l'eau

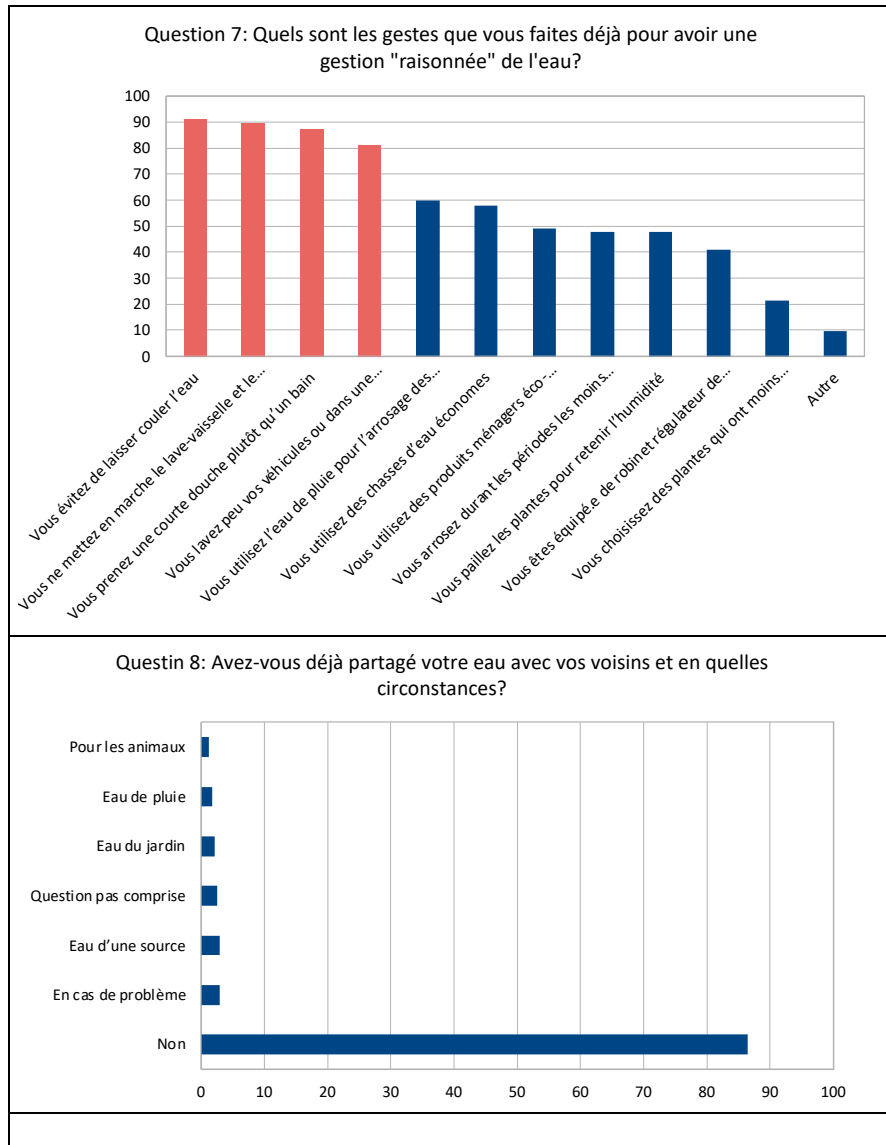


Synthèse :

- L'idée générale qui ressort en majorité est que l'eau représente « *la vie et appartient à tous* ».
- Pour la majorité, l'eau qui sort du robinet est accessible, disponible et de bonne qualité.
- Contrairement à la réalité, l'eau du département est perçue comme chère pour près de la moitié.
- La gestion de l'eau est jugée « assez satisfaisante » pour la qualité et la disponibilité.
- Pour les autres thèmes, la réponse « *je ne sais pas* » est fréquente, ce qui indique une méconnaissance et /ou un manque d'information sur le sujet.

3.2.1.3 Habitudes de consommation



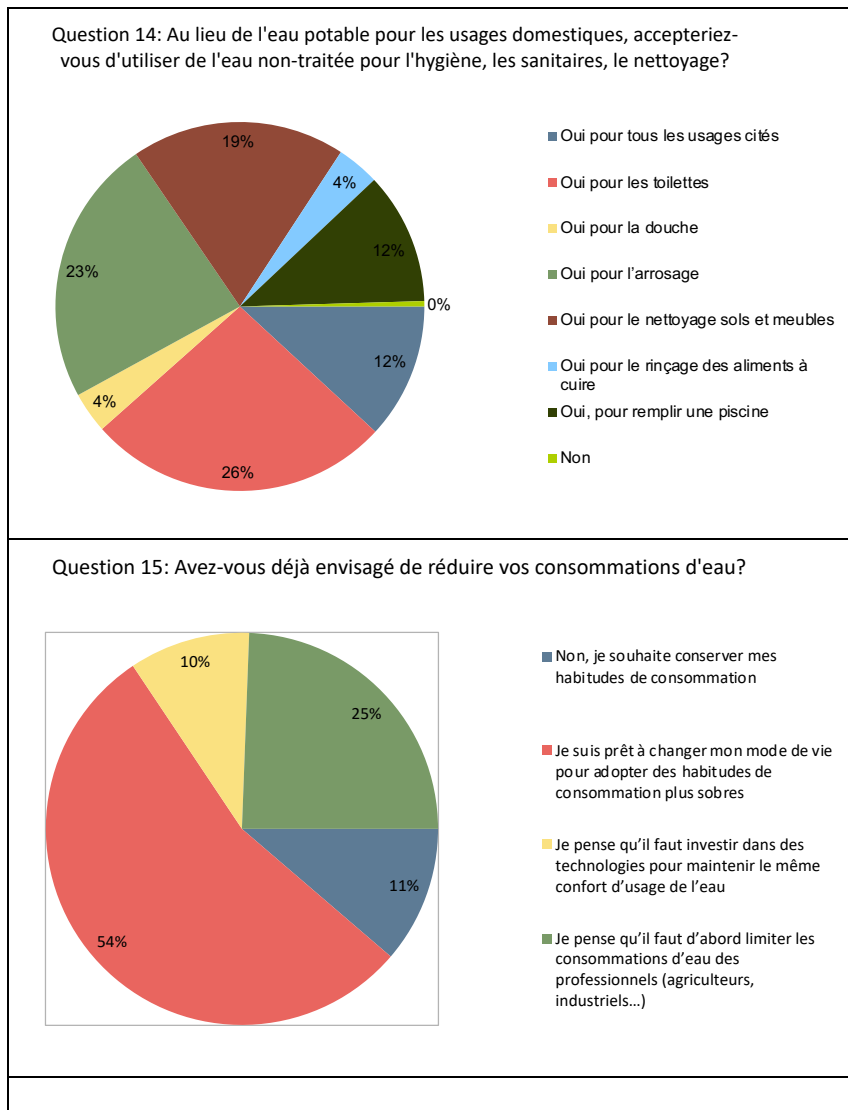


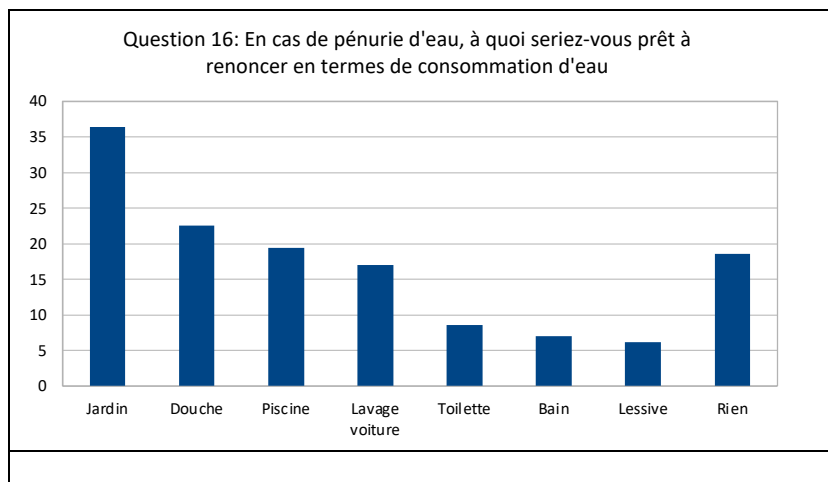
Synthèse :

- Près de 80% des répondants (contre 62 % en France) revendiquent boire l'eau du robinet, moins de 20 % de l'eau en bouteille et plus de 5% de l'eau de source.
- La quasi-totalité des sondés (94%) fait attention à sa consommation d'eau, et ce à 81% pour préserver la ressource en eau à 16 % par nécessité financière.
- Les 6 % restants des sondés, qui ne font pas attention à leur consommation d'eau, se considèrent comme de petits consommateurs d'eau.
- Les écocgestes représentent presque la norme à la maison, au jardin... Quasiment la totalité des répondants :
 - Évite de laisser couler l'eau
 - Remplit ses appareils de lavage
 - Réduit son temps de douche/bain
 - Lave sa voiture dans une station de lavage.

- Près de 15 % indiquent avoir déjà partagé leur eau avec d'autres.

3.2.1.4 Niveau d'engagement pour le futur



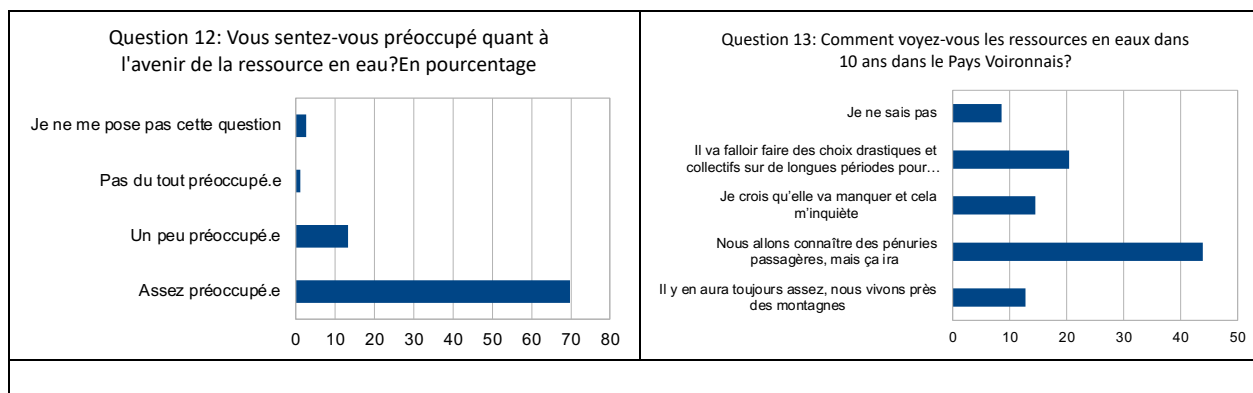
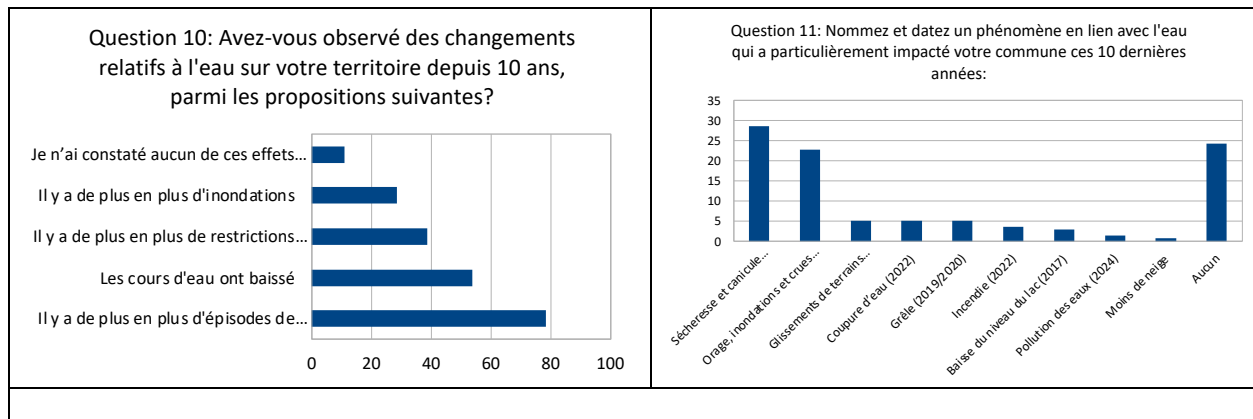


Synthèse :

- Tous semblent favorables à l'utilisation d'une autre eau pour des usages du quotidien que l'eau potable ; ce qui ouvre la possibilité à des solutions multiples pour l'économie d'eau.
- Plus de 50 % des sondés sont prêts à changer leurs habitudes, tandis que 10 % veulent maintenir leur confort grâce à la technologie, 25% estiment qu'il faudrait d'abord limiter la consommation des professionnels et 11 % souhaitent maintenir leurs habitudes.
- Les efforts consentis par les sondés portent largement sur l'arrosage, puis les douches, les piscines et le lavage des voitures.
- Il ressort que la plupart des répondants soit sensibilisé au problème de l'eau mais une partie d'entre eux ne semble pas disposer à changer leurs habitudes.

Note : « Les Français se prononcent très nettement en faveur d'une réutilisation de l'eau pour faire face à la sécheresse : 36 % souhaitent favoriser la récupération des eaux de pluie pour certains usages, 32 % le recyclage des eaux usées. » Préserver les ressources en eau et les milieux aquatiques : qu'en pensent les français ? Sondage IFOP 11/2023.

3.2.1.5 Perception des risques et du futur

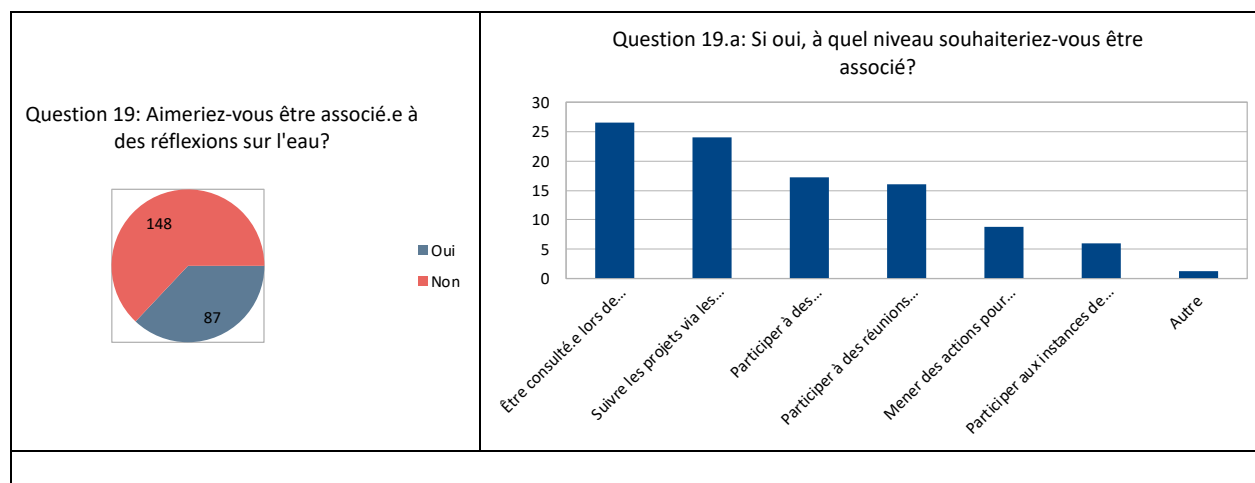
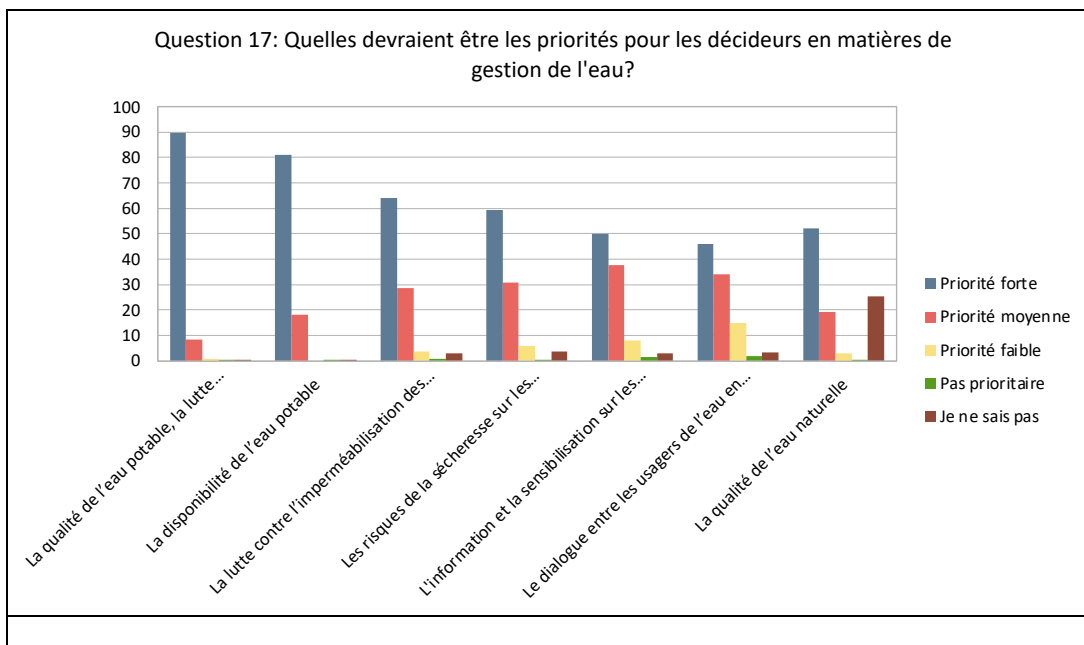


Synthèse :

- Parmi les phénomènes observés sur le territoire, 80 % des sondés citent d'abord les sécheresses ensuite la baisse des cours d'eau. Plusieurs phénomènes sont mentionnés et datés : sécheresse, orage, inondation, incendie, glissement de terrain, baisse du lac... ; mais peu de remarques sur la baisse de neige.
- 11 % des sondés n'observent aucun changement.
- 85 % des sondés se disent préoccupés quant à l'avenir de la ressource en eau sur le territoire, parmi lesquels près de la moitié pense que ces pénuries seront passagères.
- Par contre, cette question sur l'avenir de la ressource en eau cristallise les extrêmes : alors que 15 % sont particulièrement inquiets de « manquer d'eau », 12 % sont au contraire confiants du fait de la proximité du territoire avec les montagnes. Ce qui indique une grande confiance en général et dans les services de l'eau. Ces proportions extrêmes entre les inquiets et les confiants indiquent une certaine éco-anxiété

Note : 7 Français sur 10 déclarent qu'ils sont plus inquiets qu'avant concernant la disponibilité de la ressource en eau. Sondage IFOP 11/2023

3.2.1.6 Actions à envisager



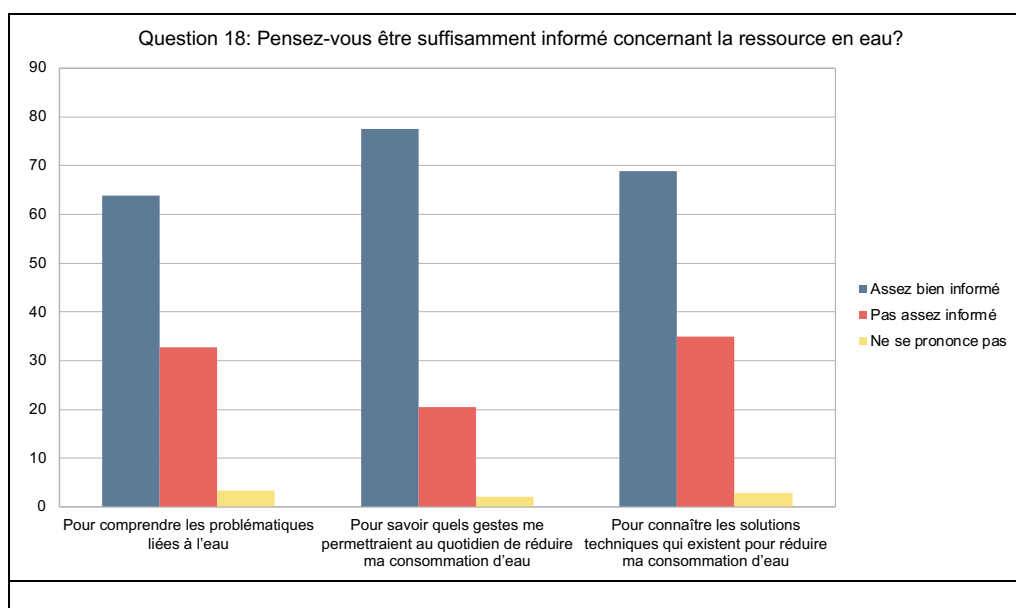
Synthèse :

- Globalement, les actions sur tous les items ont une priorité forte, avec la qualité et la disponibilité de l'eau en première position, et l'information et le dialogue en moindre mesure.

Note : près de la moitié des Français juge les actions actuelles insuffisantes pour préserver la qualité et la quantité des ressources en eau. Baromètre Kantar / Cieau « Les Français et l'eau » 28ème édition, modifié le 28 mars 2025

- 87 personnes aimeraient être associées à des réflexions sur l'eau, parmi lesquelles :
 - 1 sur 4 souhaiterait être informé des projets liés à l'eau,
 - 1 sur 4 souhaiterait être consulté lors de projets liés à l'eau.

3.2.1.7 Connaissances sur l'Eau



Synthèse :

- Les répondants se considèrent assez bien informés sur les problématiques de la ressource en eau.

3.2.1.8 Expression libre

Synthèse :

- Les répondants soulignent que l'eau est un bien commun essentiel, à protéger en urgence.

- Les répondants expriment une forte conscience citoyenne, appellent à des actions ambitieuses des collectivités et de l'État telles que :
 - Lutter contre les fuites, protéger les zones humides, limiter l'artificialisation
 - Imposer des efforts équitables entre particuliers, agriculture et industrie
 - Mettre en place une tarification juste et incitative
 - Mieux informer et sensibiliser sans culpabiliser
- L'enjeu est perçu comme collectif et vital, et appelle à une mobilisation à tous les niveaux

3.2.2 Synthèse Générale de l'enquête grand public

Le panel de cette enquête était constitué de 237 personnes, issues des 28 communes sur 31 du territoire, composé d'hommes et femmes en proportion presque égale, et avec une sur-représentation des cadres et retraités et une faible représentation des professions intermédiaires et des ouvriers. Il s'agissait d'une population « avertie » (33% sont investi dans une démarche de protection de l'environnement) résidant majoritairement en maison.

Il ressort de l'enquête que :

- La population (le panel) a une prise de conscience et est sensibilisée aux questions sur la ressource de l'eau. Elle souligne que l'eau est un bien commun essentiel, à protéger en urgence. Cependant, certaines réponses indiquent une méconnaissance et/ou un manque d'information sur le sujet.
- La majorité de cette population considère que l'eau représente « la vie et appartient à tous ». Elle boit en majorité (80%) l'eau du robinet qu'elle considère comme accessible, disponible et de bonne qualité. Une faible proportion rapporte consommer de l'eau en bouteille (20%) et de l'eau de source (5%).
- La quasi-totalité de la population (94%) gère sa consommation d'eau par souci de préserver la ressource en eau (81%), par nécessité financière (à 16 %), ou pour d'autres raisons (3%). Les écogestes comme éviter de laisser couler l'eau, remplir ses appareils de lavage, réduire le temps de douche/bain, laver sa voiture dans une station de lavage, etc, représentent presque la norme à la maison, au jardin ...
- Ils sont tous favorable à l'utilisation d'une autre eau que l'eau potable pour des usages du quotidien. Plus de 50% des sondés sont prêts à changer leurs habitudes de consommation d'eau, tandis que 10 % veulent maintenir leur confort grâce à la technologie, 25% estiment qu'il faudrait d'abord limiter la consommation des professionnels et 11% ne souhaitent pas changer d'habitudes. Les efforts de changements consentis portent largement sur l'arrosage, puis les douches, les piscines et le lavage des voitures.

- Parmi les phénomènes observés sur le territoire, 80 % des sondés citent d'abord les sécheresses ensuite la baisse des cours d'eau, mais peu de remarques sur la baisse de la neige. Dans ce contexte, 85% des sondés se disent préoccupés quant à l'avenir de la ressource en eau sur le territoire, parmi lesquels près de la moitié pense que les pénuries seront passagères.
- Les sondés plébiscitent plusieurs actions à envisager pour la ressource en eau. En priorité, la qualité et la disponibilité de l'eau, suivie de la lutte aux risques de sécheresse et, en moindre mesure, l'information et le dialogue sur l'eau. Qui plus est, près de 80% des sondés se considèrent assez bien informés sur les problématiques de la ressource en eau. Le panel appelle à des actions ambitieuses des collectivités et de l'État telles que :
 - Lutter contre les fuites, protéger les zones humides, limiter l'artificialisation
 - Imposer des efforts équitables entre particuliers, agriculture et industrie
 - Mettre en place une tarification juste et incitative
 - Mieux informer et sensibiliser sans culpabiliser

L'enjeu est perçu comme collectif et vital, et appelle à une mobilisation à tous les niveaux. 37% du panel aimeraient être associés d'une manière ou d'une autre aux réflexions sur l'eau.

Remarque : Il serait aussi instructif d'augmenter et compléter cette enquête avec des personnes résidant en immeubles ou appartements ou en collectivité. Il s'agirait ainsi d'apprendre sur la gestion collective de l'eau dans ce genre de complexes.

Résumé de l'Enquête Grand Public

- **Perception :**

- L'eau représente « la vie et appartient à tous », c'est un bien commun essentiel, à protéger en urgence
- 80% boit l'eau du robinet considérée comme accessible, disponible et de bonne qualité
- La quasi-totalité de la population (94%) gère sa consommation d'eau par souci de préserver la ressource en eau (81%), par nécessité financière (à 16 %), ou pour d'autres raisons (3%).
- La majorité est favorable à l'utilisation d'une autre eau que l'eau potable pour des usages du quotidien.

- **Phénomènes observés :**

- Les sécheresses entraînent la baisse des cours d'eau (80%)
- Préoccupés quant à l'avenir de la ressource en eau sur le territoire (85%)

- **Actions à envisager :**

En priorité, la qualité et la disponibilité de l'eau, suivie de la lutte aux risques de sécheresse et, en moindre mesure, l'information et le dialogue sur l'eau (80% assez bien informés sur les problématiques de la ressource en eau). Le panel appelle à des actions ambitieuses des collectivités et de l'État telles que :

- Lutter contre les fuites, protéger les zones humides, limiter l'artificialisation
- Imposer des efforts équitables entre particuliers, agriculture et industrie
- Mettre en place une tarification juste et incitative
- Mieux informer et sensibiliser sans culpabiliser

L'enjeu est perçu comme collectif et vital, et appelle à une mobilisation à tous les niveaux. 37% du panel aimeraient être associés d'une manière ou d'une autre aux réflexions sur l'eau.

3.3 Entretiens Professionnels

Objectif : Recueillir les perceptions et les enjeux de différentes catégories de consommateurs d'eau, pour compléter l'enquête grand public.

Mode et support de l'enquête : questionnaire sur papier (Annexe 6.3) pour guider les interviews

Période : Les rencontres et entretiens ont été menées de Mai à Juin 2025.

3.3.1 Résultats

3.3.1.1 Panel

Acteurs	
Agriculteurs : 7	<ul style="list-style-type: none"> • Jacques-André Chassot, maraîcher en bio à Massieu • Isabelle Hibon, Maraîchère en bio à St. Cassien • Dominique Roybon, verger en bio à Vourey • Max Josserand, éleveur à St. Cassien • Maude Charat, éleveuse à St. Aupre • Agriculteur anonyme, éleveur à Voiron • Chambre d'Agriculture à Centr'Alp
Acteurs du commerce et services : 7	<ul style="list-style-type: none"> • Café un petit coin de France à Voiron • Coiffeuse Tosetto Magalie à St. Aupre • Quincaillerie Neton et Cie à Voiron • Restaurant Auberge Refleurie à St. Étienne de Crossey • Dépôt de cars à St. Aupre • Station lavage du Super U à Voreppe • Super U à Voreppe
Industriels : 5	<ul style="list-style-type: none"> • SODEM à St. Aupre. Fabrique des petites pièces d'ingénierie • Balthazar et Cotte à La Buisse. Carrière de chaux • Constellium à Centr'Alp. Fabrique de l'aluminium • Brasserie la Dauphine à St. Geoire-en-Valdaine • Rio Tinto à Centr'Alp. Produit de l'aluminium
Naturalistes : 3	<ul style="list-style-type: none"> • 2 naturalistes de Moirans, dont un membre d'une association de protection de l'environnement. • Dominique Venturini, co-président du Pic Vert
Contactés n'ayant pas répondu : 4	<ul style="list-style-type: none"> • Hôpital de Voiron • SDIS 38 • Entreprise Rossignol, • Entreprise Thalès

3.3.1.2 Perception actuelle de l'eau (Q2)

Acteurs	Synthèse des entretiens
Agriculteurs	<ul style="list-style-type: none"> • L'eau sur le territoire en assez bonne quantité et de bonne qualité. Certains agriculteurs mentionnent le raccordement avec le réseau de Grenoble, comme garantie. • Des changements sont observés : <ul style="list-style-type: none"> - Baisse du niveau de la rivière l'Ainan ces dernières années ou des niveaux des puits - Dégradation de la qualité de certains ruisseaux • Selon la Chambre d'agriculture, baisse de la quantité d'eau autour de Paladru
Commerce et services	<ul style="list-style-type: none"> • Pour beaucoup, l'eau paraît bonne en qualité et en quantité • Le problème du calcaire par des commerçants, dont ceux de Voiron
Industriels	<ul style="list-style-type: none"> • Bonne qualité de l'eau. La quantité est encore suffisante mais ça ne durera pas • La crise n'est pas encore là pour réagir
Naturalistes	<ul style="list-style-type: none"> • L'eau est de bonne qualité et bénéficie d'une bonne transparence du Pays Voironnais • Quantité d'eau en baisse, zones humides qui disparaissent et sécheresse fréquente

3.3.1.3 Usages et Provenances de l'eau (Q3-4)

Acteurs	Synthèse des entretiens
Agriculteurs	<ul style="list-style-type: none"> • <i>Les maraîchers</i> : utilisent l'eau pour les cultures, les semis, les plantations, l'entretien et la préparation des légumes (nettoyage). Consommation : de 5,000 à 15,000 m³ d'eau par an. Provenance de l'eau : souvent d'une source (souterraine ou non) et l'eau du réseau PV est utilisée pour nettoyer les légumes. • <i>Les éleveurs</i> : utilisent de l'eau pour abreuver les animaux et nettoyer les sols. Consommation : pas indiquée mais la Chambre d'Agriculture estime le volume à 80 L d'eau par jour par bête. Provenance de l'eau : Sources dans les champs pour l'abreuvement, complétées en moindre mesure par l'eau du réseau PV. • <i>Chambre d'Agriculture</i> : le maïs situé dans la plaine de l'Isère est peu irrigué car la nappe de l'Isère est proche (contrairement à la Bièvre). Le maïs nécessite 3,000 m³ d'eau par hectare par an. Dans les années 1970-80, il y avait du maïs à Charnècles, mais ce type de culture nécessitant beaucoup d'arrosage a été abandonné, à cause de la sécheresse

Les agriculteurs, quelques chiffres :

Tableau 5 – Part de la surface agricole irriguée par culture en 2020, en pourcentage (moyenne nationale France métropolitaine)

Cultures	Part irriguée
Blé	5 %
Mais grain et semence	34 %
Autres céréales	4 %
Colza	3 %
Soja	28 %
Tournesol	6 %
Protéagineux	4 %
Pomme de terre	39 %
Betterave à sucre	12 %
Autres cultures industrielles	24 %
Légumes frais	62 %
Légumes secs	13 %
Vergers	59 %
Vignes	9 %
Protéagineux	4 %
Fourrages	6 %
Prairies temporaires	1 %
Autres	1 %

Source : calculs France Stratégie, d'après les données du recensement général agricole 2020

Tableau 4 — Demandes unitaires par type d'animaux en 2020, en m³/individu/an

Porcs et truies	Volaille	Bovins	Ovins et caprins
8,2	0,3	18,3	1,1

Source : France Stratégie, d'après la base de données IREP 2020 et les données du guide abreuvement

2025 : France stratégie : « la demande en eau : prospective territorialisée à horizon 2050 »

Acteurs	Synthèse des entretiens
Commerce et services	<ul style="list-style-type: none"> • Usages de l'eau : essentiellement pour des usages domestiques. • Les cafés et restaurants utilisent cette eau pour la préparation et le nettoyage, les salons de coiffure pour les opérations de coiffure, le dépôt de cars et les stations de lavage pour le nettoyage des véhicules • Provenance de l'eau : exclusivement du réseau du Pays Voironnais.
Industriels	<ul style="list-style-type: none"> • <i>SODEM</i> : L'eau pour des usages domestiques et faire des mélanges. Consommation : 200 litres d'eau par jour. Provenance de l'eau : réseau du PV et un puits. • <i>Balthazar et Cotte</i> : L'eau pour abattre les poussières, laver les roues, végétaliser et pour faire tourner les fours. Consommation : 16,000 m³ d'eau par an. Depuis 2022, la consommation est tombée à 640 m³ car les fours sont éteints. Provenance de l'eau : eau souterraine et un ruisseau pour faire l'appoint, bassin de décantation avant rejet dans le milieu naturel.

	<ul style="list-style-type: none"> • <i>Constellium</i> : L'eau pour le refroidissement de l'aluminium et des bâtiments de Voreppe. Consommation : 140,000 m³ d'eau par an. Provenance de l'eau : forage dans une nappe et rejet de l'eau dans l'Isère après passage dans un bassin de décantation. • <i>La Brasserie</i> : L'eau pour la fabrication de la bière et l'arrosage du houblon. Provenance de l'eau : un puits et le réseau du PV. • <i>Rio Tinto</i> : L'eau pour des usages domestiques et le refroidissement. Consommation : 30 L d'eau par personne et par jour. Provenance de l'eau : raccordement à Constellium.
--	--

Les industriels, quelques chiffres :

Activité	% d'eau du réseau eau potable
Industries extractives	1 %
Fabrication de denrées alimentaires, de boissons et de produits à base de tabac	52 %
Fabrication de textiles, industries de l'habillement, industrie du cuir et de la chaussure	24 %
Travail du bois, industries du papier et imprimerie	2 %
Cokéfaction et raffinage	49 %
Industrie chimique	10 %
Industrie pharmaceutique	56 %
Fabrication de produits en caoutchouc et en plastique ainsi que d'autres produits minéraux non métalliques	16 %
Métallurgie et fabrication de produits métalliques à l'exception des machines et des équipements	33 %

2025 : France stratégie : « la demande en eau : prospective territorialisée à horizon 2050 »

3.3.1.4 Impacts du dérèglement climatique (Q5)

Acteurs	Synthèse des entretiens
Agriculteurs	<ul style="list-style-type: none"> • Tous les agriculteurs se sentent impactés par des problématiques d'eau. La sécheresse et la chaleur sont les principaux problèmes. Pour <i>les éleveurs</i> c'est le manque d'herbe qui pose problème alors que <i>les maraîchers</i> ne peuvent plus planter certains légumes comme les brocolis et choux-fleurs (passage rapide du très froid au très chaud) • Les canicules et les restrictions d'eau en 2021-2022 ont été impactantes pour les maraîchers. Exemple : le manque d'eau pour arroser régulièrement en période de semis, ce qui occasionne des pertes. La sécheresse de 1976, la canicule de 2019 ainsi que la grêle sont tout autant de problèmes. En 2025, un agriculteur a perdu 50 % de ses plants en plein champs (choux et salades).

	<ul style="list-style-type: none"> • Les impacts peuvent être gérés par l'irrigation, le stockage des eaux, le fauchage prématuré de l'herbe, le blanchissement des serres pour réduire la chaleur, les filets de protection contre la grêle ou l'adaptation des cultures.
Commerce et services	<ul style="list-style-type: none"> • Mise à part la coiffeuse qui se sent concernée par la sécheresse, aucun ne se sent impacté par des problématiques d'eau. • Pas d'événements impactant ces dernières années, sauf des restrictions d'eau mises en place par la préfecture sur la station lavage de Super U. • La coiffeuse fait alors des économies d'eau, tandis que la station lavage s'en tient au respect des restrictions
Industriels	<ul style="list-style-type: none"> • A part SODEM, ils sont tous concernés par des problématiques d'eau. Balthazar a connu des restrictions lors des sécheresses avec des contrôles de la DREAL • Les problèmes évoqués sont la chaleur, mais surtout les trop-pleins d'eau. A la fonte des neiges, Balthazar a des cascades sur la carrière qu'il doit dévier, Constellium a déjà été inondé (2 usines arrêtées dans le Valais actuellement) • Des systèmes de canalisations sont mis en place pour évacuer les eaux, les sites sont surélevés (1,20 m Constellium) et ils mettent en place des planchers refuge, comme à la Brasserie. Constellium fait des recherches sur le recyclage de l'eau pour ne pas gaspiller.
Naturalistes	<ul style="list-style-type: none"> • La nature est impactée par des problématiques d'eau • Le grand cycle de l'eau est modifié à cause des pollutions et de la limitation des infiltrations

3.3.1.5 Perception de l'avenir de la ressource en eau (Q6)

Acteurs	Synthèse des entretiens
Agriculteurs	<ul style="list-style-type: none"> • L'avenir de l'eau semble incertain, certains pensent que la situation de 2022 deviendra une habitude • On ne connaît pas très bien la façon dont se rechargent les nappes / Fonte des neiges. Ce qui est à craindre c'est 2 ou 3 années consécutives de sécheresse ET/OU les épisodes extrêmes (tempêtes, grêle, inondations...). Pour la Chambre d'Agriculture, il risque d'y avoir des problèmes de répartition de l'eau. • Dans un avenir proche, ils ne pensent pas manquer d'eau. Dans un avenir plus lointain, les agriculteurs pensent que les risques vont se multiplier. • Pour garantir l'approvisionnement en eau, tous parlent du stockage de l'eau comme solution (bassins de rétention, citernes...). • Sans eau, aucun ne pourrait travailler. Ils devraient utiliser de l'eau du réseau ce qui est trop cher • Ils font tous preuve de résilience : « on va s'adapter, on a l'habitude ! »
Commerce et services	<ul style="list-style-type: none"> • Concernant la perception de l'avenir, la quincaillerie et le dépôt de cars ont des craintes, notamment à cause de mauvaises répartitions.

	<ul style="list-style-type: none"> • Les autres acteurs ne sont pas inquiets ou pas informés sur ces questions. Sauf le salon de coiffure, les autres ne pensent manquer d'eau dans le futur. Toutefois, personne ne pourrait travailler sans eau car elle est nécessaire au moins pour le personnel. • Le dépôt de car est le seul à penser qu'il pourrait travailler sans eau
Industriels	<ul style="list-style-type: none"> • L'enjeu de l'eau va être de plus en plus important dans le futur • Les craintes pour l'avenir sont partagées. Il y en a ceux qui disent ne pas craindre le manque d'eau à l'avenir • Constellium dit pouvoir recycler 80 % de l'eau utilisée et se servir des eaux de la station d'épuration. • Seul Rio Tinto (avec le télétravail), et la carrière Balthazar mais avec des conséquences néfastes sur la qualité de l'air, peuvent travailler sans eau
Naturalistes	<ul style="list-style-type: none"> • Pour préparer l'avenir, il faut réparer le cycle de l'eau, ce qui permettrait d'éviter la sécheresse et les pollutions.

Acteurs	Synthèse des entretiens
Agriculteurs	<ul style="list-style-type: none"> • L'avenir de l'eau est incertain, certains pensent que la situation de 2022 deviendra une habitude • Craintes : 2 ou 3 années consécutives de sécheresse ET/OU les épisodes extrêmes (tempêtes, grêle, inondations...). → Pour la Chambre d'Agriculture : risque de problème de répartition de l'eau. • Avenir proche, pas de manque d'eau. Avenir plus lointain, les risques vont se multiplier. • Pour garantir l'approvisionnement en eau : recours au stockage de l'eau comme solution (bassins de rétention, citernes...). • Sans eau, aucun ne pourrait travailler → utilisation de l'eau du réseau ; ce qui est trop cher • Preuve de résilience : « on va s'adapter, on a l'habitude ! »
Commerce et services	<ul style="list-style-type: none"> • La quincaillerie et le dépôt de cars ont des craintes, notamment à cause de mauvaises répartitions. • Pas d'inquiétude ou pas informé sur ces questions. Sauf le salon de coiffure, les autres ne pensent manquer d'eau dans le futur. • Le dépôt de car est le seul à penser qu'il pourrait travailler sans eau
Industriels	<ul style="list-style-type: none"> • L'enjeu de l'eau va être de plus en plus important dans le futur • Les craintes pour l'avenir sont partagées • Constellium dit pouvoir recycler 80 % de l'eau utilisée et se servir des eaux de la station d'épuration • Seul Rio Tinto (avec le télétravail), et la carrière Balthazar mais avec des conséquences néfastes sur la qualité de l'air, peuvent travailler sans eau
Naturalistes	<ul style="list-style-type: none"> • Pour préparer l'avenir, il faut réparer le cycle de l'eau, ce qui permettrait d'éviter la sécheresse et les pollutions.

3.3.1.6 Les modes de gestion (Q7.1-7.2, 9.1-9.2)

Acteurs	Synthèse des entretiens
Agriculteurs	<ul style="list-style-type: none"> • <i>Les maraîchers</i> : font tous le suivi leur consommation d'eau. Ils font des relevés sur des compteurs -> envoyés la Chambre d'agriculture (en lien avec la préfecture). Il y a des contrôles par la Police l'eau (OFB). Ils payent des redevances en fonction des consommations. • Le suivi des consommations est obligatoire pour les irrigants car ils doivent respecter des quotas et des calendriers d'irrigation fixés avec l'OUGC (organisme unique de gestion collective) et la Chambre d'Agriculture puis validés par la préfecture. • <i>Les éleveurs</i> : utilisent l'eau de source ou du réseau PV. Pas de contrôle. Tous disent que, contrairement à d'autres consommateurs, « l'eau consommée revient à la terre ... » • Tous sont satisfaits du mode de gestion de l'eau. La Chambre d'Agriculture (rôle de relais avec la Préfecture) est en lien direct avec les agriculteurs. Certains sont en contacts réguliers avec l'OUGC et d'autres gèrent leur eau presque de manière autonome car membres d'une association d'irrigants. • Pour la gestion de l'eau, il semble que le Pays Voironnais soit l'acteur le plus efficace
Commerce et services	<ul style="list-style-type: none"> • Les consommations d'eau sont suivies au bon vouloir des gestionnaires. • Le lavage du Super U indique avoir un fonctionnement plus soutenu l'été. L'hiver il peut être contraint de fermer à cause du froid. • La plupart estime être de petits consommateurs, la coiffeuse et le dépôt de cars au premier rang • Ceux qui estiment être de gros consommateurs sont le restaurant et la station-lavage du Super U • Ils sont tous satisfaits du mode de gestion de l'eau, notamment parce qu'elle arrive en quantité. Le système est jugé très efficace par le Super U • Le plus à même de gérer l'eau semble être le Pays Voironnais
Industriels	<ul style="list-style-type: none"> • Tous suivent leur consommation, sauf SODEM. Balthazar dispose d'un circuit fermé pour limiter la consommation • Les industriels se considèrent comme des consommateurs moyens. Constellium dit en être un gros, tandis que Rio Tinto dit en être un petit • Ils sont plutôt satisfaits du mode de gestion de l'eau, soit parce que les choses sont décidées par la loi, ou parce que le Pays Voironnais les implique • Le Pays Voironnais semble être le meilleur gestionnaire. Rio Tinto dit que les industriels devraient pouvoir gérer, les autorités territoriales agissant en tant qu'arbitre

3.3.1.7 Les mesures d'économie (Q7.3-7.6)

Acteurs	Synthèse des entretiens
Agriculteurs	<ul style="list-style-type: none"> • La réduction de leur consommation pourrait être possible, mais chacun est déjà limité par des quotas. L'un des agriculteurs est limitée par un puits au débit très faible.

	<ul style="list-style-type: none"> • Arrêtés de sécheresse préfectoral : Ils disent tous s'adapter en cas de sécheresse. Lors d'arrêtés sécheresse, il y a des conséquences : En 2022 un agriculteur a perdu ses récoltés d'été, à cause de tours d'eau inadaptés → Dérogation accordée pour cet agriculteur lors des plantations. • La plupart des maraîchers ont mis en place des mesures d'économie : le goutte à goutte, le micro-asperseur. • La chambre d'agriculture aide les agriculteurs dans leurs transitions : optimisation du matériel, économiseurs d'eau. Elle diffuse aussi des bulletins d'irrigation. • Un maraîcher a installé 3 citernes de stockage d'une capacité de 50 m³ d'eau chacune. Un autre a décidé de ne plus arroser certaines cultures, notamment les noyers et laisser le broyat. Presque tous disent qu'il faudrait stocker l'eau quand il y en a, pour en disposer en été. • Pour réduire les pollutions, beaucoup sont passés au bio. La Chambre d'Agriculture aide aussi vers la transition bio ou la réduction des produits chimiques. • L'eau recyclée peut aussi être utilisée, notamment pour l'arrosage et le nettoyage. Limite : l'eau doit être de bonne qualité pour les animaux et le bio. • Une nouvelle forme de culture, consistant à planter diverses variétés d'une même espèce, en comptant sur le fait qu'une sera en perte et en espérant pouvoir récolter l'autre.
<p>Commerce et services</p>	<ul style="list-style-type: none"> • La réduction de la consommation d'eau paraît être quelque chose de compliqué. La quincaillerie évoque la sensibilisation des employés. Le super U dispose pour ses deux structures d'un circuit d'eau potable et non potable ainsi que d'un système de recyclage de l'eau. • Les économies se font avec des moyens domestiques comme des mousseurs sur les pommeaux de douche ou arroser les plantes avec les carafes d'eau. L'eau de pluie est utilisée par le dépôt de cars pour nettoyer les véhicules. Le Super U dispose d'une machine lave batterie pour la vaisselle. • Les solutions pour limiter les pollutions concernent surtout les produits d'entretien utilisés et l'ajout d'adoucisseur. La station de lavage est obligée de récupérer certains liquides tandis que la coiffeuse utilise des shampoings solides. • L'eau brute ou recyclée peut être acceptée pour l'entretien et les toilettes mais pas pour le reste
<p>Industriels</p>	<ul style="list-style-type: none"> • Constellium et Rio Tinto font des recherches pour limiter leur consommation d'eau. Le premier arrête de refroidir ses bâtiments avec de l'eau ce qui lui fait économiser 40,000 m³ d'eau. • Balthazar peut aussi réduire sa consommation mais dit que cela poserait des problèmes au niveau de la salubrité publique. • Pour économiser l'eau, la Brasserie réutilise celle du chauffage des cuves pour le nettoyage. La Brasserie cherche aussi à limiter les pollutions grâce à des stations de filtrage et le passage au bio. • Les autres acteurs disent ne pas émettre de pollution. Ils ont des bassins de décantation. • Tous, sauf SODEM, acceptent d'utiliser des eaux non-traitées et certains sont déjà en recherche pour le faire. Rio Tinto évoque le problème des investisseurs qui ne s'intéressent pas à ces sujets.

3.3.1.8 Le lien aux autres acteurs (Q8, 9.3)

Acteurs	Synthèse des entretiens
Agriculteurs	<ul style="list-style-type: none"> Le thème de l'eau est un sujet de discussion, notamment en période de crise. Les interlocuteurs sont les élus locaux, l'OUGC, le Pays Voironnais et les contrats de rivière. Pour le moment il n'y a pas eu de conflit d'usage de l'eau. La Chambre d'Agriculture évoque des tensions au niveau de St.-Pierre-en-Chartreuse. D'autres disent que les tensions vont apparaître à l'avenir. Les agriculteurs parlent des soucis d'image car ils sont souvent pointés du doigt Pour laisser assez d'eau à la nature il faudrait surveiller les conduites et les pesticides et mieux former les agriculteurs et les agents de l'OFB. La création d'un dialogue entre les usagers paraît souhaitable mais compliqué ; il manque de volonté politique et il faut informer les citoyens avant. Il y a beaucoup d'aprioris. La gestion collaborative de l'eau fait débat. Pour certains, c'est à la collectivité d'agir. La Chambre d'Agriculture dit que ça existe déjà à l'échelle du département et des bassins versants.
Commerce et services	<ul style="list-style-type: none"> L'eau n'est pas un sujet de discussion pour les commerces et services. Ils n'ont jamais eu de conflit d'usage. 43% des acteurs (3/7) pensent que les humains laissent assez d'eau pour la nature. Les autres disent qu'il faut faire attention à notre consommation, réutiliser l'eau et utiliser l'eau de pluie. 57% des acteurs (4/7) ne pensent pas qu'il soit possible de créer un dialogue avec tous les usagers. Ils sont 43% à croire en une gestion collaborative de l'eau.
Industriels	<ul style="list-style-type: none"> L'eau est un sujet de discussion avec la DREAL. Constellium discute avec le Pays Voironnais et Rio Tinto avec Constellium. Constellium considère certains arrêtés préfectoraux de restriction comme des conflits d'usage. Pour laisser assez d'eau à la nature, il faudrait en améliorer le traitement, faciliter les passages de biodiversité et favoriser les zones humides. Les industriels sont plutôt favorables à la création d'un dialogue, bien qu'ils pensent que la société ne soit pas prête. Pas de consensus sur la question de la gestion collaborative

3.3.1.9 Autres questions aux naturalistes

Acteurs	Synthèse des entretiens
Naturalistes	<ul style="list-style-type: none"> <i>Le partage de l'eau (Q°5) :</i> <ul style="list-style-type: none"> Il n'y a vraiment pas de partage équitable de l'eau, ce qui génère des conflits d'usage

	<ul style="list-style-type: none"> - Pour laisser assez d'eau à la nature, il faut renaturaliser les cours d'eau et limiter les prélèvements. • <i>L'eau et les autres (Q°6) :</i> <ul style="list-style-type: none"> - La gestion du cycle naturel de l'eau n'est pas satisfaisante - Il y a des espaces de dialogue au sein des contrats de Rivière et du SYMBHI - La gestion collaborative de l'eau semble être la solution pour résoudre ces problèmes
--	--

3.3.2 Synthèse générale des entretiens professionnels

Il ressort de ces entretiens que :

Résumé des Entretiens Professionnels

- **Pas de « profil type » du professionnel**
 - **Agriculteurs** : très préoccupés par le stockage, les aléas climatiques et les conflits d'usage. Multiples interlocuteurs, règles parfois vécues comme lourdes.
 - **Industriels** : démarches d'économie d'eau structurées ; estiment que certaines règles ne sont pas toujours adaptées.
 - **Commerces et services** : réponses plus individuelles, efforts non mutualisés.
 - **Naturalistes** : insistent sur la nécessité d'une gestion participative et sur la priorité de laisser assez d'eau à la nature.
- **Préoccupation commune** (malgré l'hétérogénéité des situations professionnelles) :
 - La fragilité du grand cycle de l'eau
 - Nécessité que la CAPV joue un rôle fédérateur, anticipateur et pédagogique pour mieux préparer les usages futurs et protéger les milieux naturels.

4 Conclusions et Recommandations

Conclusions générales

- **Perception sur la Ressource en Eau**
 - Le territoire est globalement **bien pourvu** en eau pour les usages domestiques, ce qui entretient auprès du grand public une perception de sécurité et de stabilité.
 - Le territoire est encore doté d'une **ressource en eau de qualité et en quantité globalement satisfaisantes et suffisantes** pour les usages domestiques et professionnels.
 - Cependant, l'analyse des retours professionnels révèle un **décalage net entre cette confiance générale** et les préoccupations des acteurs directement dépendants de la ressource, notamment les agriculteurs et les gestionnaires de milieux naturels.
 - **L'inquiétude est croissante** concernant le « grand cycle de l'eau » : baisse de niveaux, assèchement des zones humides, impact écologique.

- **Préoccupations centrées**
 - Grand public : le petit cycle de l'eau (eau potable, usage quotidien)
 - Professionnels : le grand cycle de l'eau (milieux naturels, nappes, rivières)
 - Rupture ou dissociation entre petit cycle et grand cycle de l'eau : → La fracture entre **perception domestique** et **perception professionnelle** peut devenir un enjeu majeur de sensibilisation

- **Rôles attendus de la CAPV**
 - Fédérer et décloisonner les acteurs.
 - Améliorer et promouvoir la communication et la vulgarisation.
 - Créer et animer des espaces de dialogue technique.
 - Sensibiliser aux enjeux du petit et grand cycle de l'eau et des milieux naturels.
 - Porter une stratégie plus systémique : gestion des extrêmes, renaturation, zones tampons, stockage raisonné.

Messages clés

1. Le territoire bénéficie encore d'un **capital hydrique remarquable**, mais les signaux d'alerte se multiplient
2. La priorité n'est plus seulement de distribuer une eau potable de qualité, mais de gérer **le cycle de l'eau dans son ensemble**, en renforçant la résilience écologique et la coordination des acteurs.
3. La **CAPV a un rôle déterminant** à jouer pour fédérer, anticiper et construire une gouvernance de l'eau à la hauteur des enjeux climatiques.

Recommandations pour l'action publique

1. **Créer des espaces de dialogue pérennes** (comités techniques élargis).
2. **Décloisonner les usages** : faire comprendre le grand cycle, ses équilibres et ses vulnérabilités.
3. **Renforcer la pédagogie** en direction des professionnels et du grand public.
4. **Promouvoir une vision « cycle complet » de la gestion de l'eau** : milieux, usages, risques climatiques, stockage.
5. **Améliorer l'anticipation** des pénuries, crues et conflits d'usage.

5 Benchmarking des Initiatives de Participation Citoyenne

L'autre demande de la saisine était de réaliser un benchmarking sur les initiatives citoyennes réalisées dans d'autres territoires qui seraient inspirantes pour le Pays voironnais en matière de participation des habitants à la gestion de l'eau. Ce travail n'a pas été mené jusqu'à son terme mais quelques exemples en guise de première ébauche sont présentés ci-dessous.

5.1 Grand Annecy (2022)

- Création d'un dispositif expérimental citoyen appelé Lab'eau.
- Expérimente 3 à 4 chantiers sur 19 mois à petite échelle, puis les développe en cas de réussite.
- Composé de membres du Grand Annecy, de membres de l'Espace Citoyen et d'un panel de citoyens.
- Objectifs :
 - Mobilisation citoyenne,
 - Maximisation des résultats de la politique de l'eau,
 - Faire évoluer les connaissances,
 - Évolution des comportements vers une « sobriété » territoriale,
 - Devenir des acteurs à part entière.
- Thèmes clefs :
 - Enjeux quantitatifs,
 - Ville perméable,
 - Utilisation des eaux pluviales,
- Qualité de l'eau et des milieux.
- 1^{er} chantier : Défi Décliqueau énergie
 - 81 foyers sont associés pour avoir une meilleure visibilité sur leur consommation
 - Le défi dure 4 mois et a permis de faire baisser de 17 % la consommation d'eau des foyers
- 2^e chantier : Chantiers bénévoles de nettoyage de cours d'eau
 - 2023 : 64 personnes sur 4 communes
 - 2024 : 155 personnes sur 4 communes
 - 9,8 tonnes de déchets collectés
- 3^e chantier : Ville perméable
 - Série d'interviews auprès des usagers et de professionnels
 - Assistance technique gratuite pour ceux soumis à des autorisations d'urbanisme
 - Nécessiter de former et d'informer le public et les professionnels
- 4^e chantier : Récupération et réutilisation des eaux pluviales
 - Laisser les citoyens s'équiper de façon autonome
 - Communication et information sur les conditions de récupération et de réutilisation de l'eau



- 5^e chantier : Prototypage d'Ambassadeurs de l'eau
 - 6 prototypes d'ambassadeurs, ensuite élargi à 300 personnes
 - Permet d'orienter l'action publique vers des solutions efficaces
 - Co-pilote le développement d'outils de pédagogie sur l'eau.

5.2 Métropole de Lyon (2023)

Le 1^{er} janvier 2023 une Assemblée des usages de l'eau est créée.

- Son rôle :
 - Débattre sur les enjeux stratégiques,
 - Interpeller les élus et les services de la Métropole,
 - Sensibiliser le grand public.
- Session de travail proposée par la collectivité et encadrée par des experts, notamment sur les sujets techniques.
- Deux cycles existants :
 - Le premier concerne la tarification sociale et environnementale,
 - Le deuxième cherche à comprendre les effets du changement climatique sur l'eau et comment s'y adapter.



Le premier cycle aboutit au 1^{er} janvier 2025 avec la mise en place d'une nouvelle grille tarifaire coconstruite par les élus et l'Assemblée.

5.3 La Biorégion - 2023

Idée portée par le collectif **Hydromondes** qui veut créer des **Biorégions** délimitées par la forme géographique et biologique. Il propose une démocratie de l'eau :

- L'eau est un don de la nature,
- L'eau est essentielle à la vie,
- L'eau relie toutes formes de vie,
- L'eau nécessaire à la survie doit être gratuite,
- L'eau est une ressource limitée et épuisable,
- L'eau doit être préservée,
- L'eau est un bien commun,
- Personne n'a droit à un permis de détruire,
- Rien ne remplace l'eau.



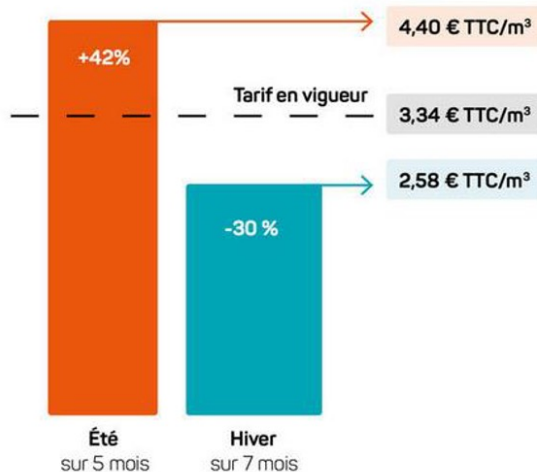
5.4 Modèle de tarification saisonnière à Toulouse

- Juin – Octobre :
Eau 42 % > tarif
en vigueur
- Novembre – Mai :
Eau 30 % < tarif
en vigueur

Cette mode de tarification défavorise les grandes consommations d'été.
Quid des critères pour dimensionner cette tarification

- 30 %*
7 mois de l'année, de novembre à mai, période où la ressource est disponible : **baisse du tarif en vigueur, soit 2,58 € TTC/m³.**

+ 42%*
Les 5 autres mois de l'année, de juin à octobre, période d'étiage où la ressource est plus rare : **augmentation du tarif en vigueur, soit 4,40 € TTC/m³.**



Tarif en vigueur au 1/01/24: 3,34 € TTC/m³, sur la base de 120 m³ consommés par an.

* La baisse et la hausse de tarif ne s'appliquent pas à l'abonnement ni aux redevances d'organismes publics

6 Annexes

6.1 Questionnaire Foire Saint Martin

Ce questionnaire avait été utilisé et exploité pour l'EAU (toutes les questions exceptées 1 et 2) et la Mobilité (questions 1, 2, 8 à 10).



Question	Réponse
1 De quelle commune venez-vous ?	
2 Par quel moyen êtes-vous venu ?	
3 Que vous évoque le mot « EAU » ?	
4 Buvez-vous l'eau du robinet ?	
5 Avez-vous une idée de votre consommation annuelle d'eau ?	
6 Pensez-vous que l'eau pourrait manquer ?	
7 On dit vivre d'Amour et d'Eau fraîche, que choisiriez-vous ?	
8 Accepteriez-vous de donner vos coordonnées pour une enquête ultérieure ?	
9 Email : Masculin : <input type="checkbox"/> Féminin : <input type="checkbox"/> Autre : <input type="checkbox"/> Age (ans) : < 16 : <input type="checkbox"/> 16 – 25 : <input type="checkbox"/> 25 – 35 : <input type="checkbox"/> 35 – 50 : <input type="checkbox"/> 50 – 65 : <input type="checkbox"/> 65+ : <input type="checkbox"/> Profession :	
10 Commentaire libre :	

6.2 Questionnaire Grand Public



La perception des habitants du Pays Voironnais sur l'eau

Cette enquête a pour objectif de comprendre quel est votre rapport à l'eau dans votre quotidien, pour son usage domestique uniquement.

Elle sera analysée et remise aux élus du Pays voironnais.

L'enquête vous prendra une quinzaine de minutes.

Nous vous conseillons de remplir le questionnaire d'une traite. Les questions précédées d'une astérisque sont obligatoires. Parfois, une seule réponse est demandée, suivez bien les consignes.

Votre participation est anonyme, mais vous pourrez laisser vos coordonnées en fin de questionnaire, uniquement pour être informé.e de la démarche.

Un grand merci pour votre participation !

Le Conseil de développement du Pays voironnais

Il y a 31 questions dans ce questionnaire.

Question n° 1 : Que vous évoque le mot "eau" ?

*

Veillez écrire votre réponse ici :

Question n° 2 : Pensez-vous que l'eau dans le Pays Voironnais est :

*

Choisissez la réponse appropriée pour chaque élément :

	Oui plutôt	Non, plutôt pas	Je ne peux pas répondre à cette question
Abondante	<input type="radio"/>	<input type="radio"/>	<input type="radio"/>
Bon marché	<input type="radio"/>	<input type="radio"/>	<input type="radio"/>
Pure	<input type="radio"/>	<input type="radio"/>	<input type="radio"/>
Bonne à boire	<input type="radio"/>	<input type="radio"/>	<input type="radio"/>
Accessible à tous	<input type="radio"/>	<input type="radio"/>	<input type="radio"/>

Question n° 3 : Sans réfléchir, à qui appartient l'eau, pour vous ?

Veillez écrire votre réponse ici :

Question n° 4 : Buvez-vous de l'eau... : *

❶ Cochez la ou les réponses

Veillez choisir toutes les réponses qui conviennent :

- Du robinet
- En bouteille
- Les deux : du robinet et en bouteille
- D'une source

Autre:

Question n° 5 : Connaissez-vous la consommation d'eau de votre logement ? *

❗ Cochez la ou les réponses

❗ Veuillez choisir une réponse

Veuillez choisir toutes les réponses qui conviennent :

OUI

NON

Question n° 6 : Diriez-vous qu'au quotidien, vous faites attention à la quantité d'eau que vous consommez ? *

❗ Cochez la ou les réponses

❗ Veuillez sélectionner une réponse maximum

Veuillez choisir toutes les réponses qui conviennent :

OUI, très

OUI, plutôt

Cela dépend des périodes

NON, pas vraiment

Pas du tout

Question n° 6.a : Si oui, pour quel motif faites-vous attention à votre consommation d'eau ?

Répondre à cette question seulement si les conditions suivantes sont réunies :

La réponse était 'OUI, très' ou 'OUI, plutôt' ou 'Cela dépend des périodes' à la question '6 [EAUQUOT]' (Question n° 6 : Diriez-vous qu'au quotidien, vous faites attention à la quantité d'eau que vous consommez ?)

❗ Cochez la ou les réponses

❗ Veuillez sélectionner une réponse maximum

Veuillez choisir toutes les réponses qui conviennent :

Par nécessité financière

Pour préserver la ressource

Autre:

Question n° 6.b : Si non, pour quelles raisons ne faites-vous pas spécialement attention à votre consommation d'eau ? *

Répondre à cette question seulement si les conditions suivantes sont réunies :

La réponse était 'NON, pas vraiment' ou 'Pas du tout' à la question '6 [EAUQUOT]' (Question n° 6 : Diriez-vous qu'au quotidien, vous faites attention à la quantité d'eau que vous consommez ?)

❗ Cochez la ou les réponses

❗ Veuillez sélectionner une réponse maximum

Veuillez choisir toutes les réponses qui conviennent :

- Vous ne vous considérez pas comme un gros consommateur d'eau
- Vous n'y pensez pas ou cela ne vous préoccupe pas
- Vous n'êtes pas prêt(e) à sacrifier votre confort
- Vous doutez de l'efficacité réelle des gestes permettant d'économiser l'eau
- Vous ne savez pas comment gérer votre consommation d'eau

Question n° 7 : Quels sont les gestes que vous faites déjà pour avoir une gestion "raisonnée" de l'eau ? *

❗ Cochez la ou les réponses

Veuillez choisir toutes les réponses qui conviennent :

- Vous évitez de laisser couler l'eau pendant que vous vous brossez les dents, vous savonnez, faites la vaisselle
- Vous prenez une courte douche plutôt qu'un bain
- Vous utilisez des chasses d'eau économes
- Vous êtes équipé.e de robinet régulateur de type mousseur
- Vous lavez peu vos véhicules ou dans une station de lavage équipée
- Vous ne mettez en marche le lave-vaisselle et le lave-linge que lorsqu'ils sont pleins
- Vous utilisez des produits ménagers éco-labellisés ou des détergents sans phosphates
- (Si vous avez un jardin) Vous arrosez durant les périodes les moins chaudes
- (Si vous avez un jardin) Vous utilisez l'eau de pluie pour l'arrosage des jardins
- (Si vous avez un jardin) Vous choisissez des plantes qui ont moins besoin d'eau
- (Si vous avez un jardin) Vous paillez les plantes pour retenir l'humidité
- Autre:

Question n° 8 : Avez-vous déjà partagé votre eau avec vos voisins et en quelles circonstances ?

Veillez écrire votre réponse ici :

Question n° 9 : Comment évaluez-vous les points suivants ? *

Choisissez la réponse appropriée pour chaque élément :

	Très satisfaisant	Plutôt satisfaisant	Plutôt pas satisfaisant	Pas du tout satisfaisant	Je ne sais pas
La qualité de l'eau du robinet	<input type="radio"/>	<input type="radio"/>	<input type="radio"/>	<input type="radio"/>	<input type="radio"/>
La disponibilité en eau potable	<input type="radio"/>	<input type="radio"/>	<input type="radio"/>	<input type="radio"/>	<input type="radio"/>
La prévention des inondations	<input type="radio"/>	<input type="radio"/>	<input type="radio"/>	<input type="radio"/>	<input type="radio"/>
La gestion des situations de sécheresse	<input type="radio"/>	<input type="radio"/>	<input type="radio"/>	<input type="radio"/>	<input type="radio"/>
La qualité de l'eau souterraine	<input type="radio"/>	<input type="radio"/>	<input type="radio"/>	<input type="radio"/>	<input type="radio"/>
La qualité de l'eau des rivières et des lacs	<input type="radio"/>	<input type="radio"/>	<input type="radio"/>	<input type="radio"/>	<input type="radio"/>
La perméabilité des sols, pour une bonne infiltration de l'eau dans le sol	<input type="radio"/>	<input type="radio"/>	<input type="radio"/>	<input type="radio"/>	<input type="radio"/>
L'entretien des rivières, la préservation de la faune et la flore aquatiques	<input type="radio"/>	<input type="radio"/>	<input type="radio"/>	<input type="radio"/>	<input type="radio"/>
La disponibilité en eau pour les espèces naturelles	<input type="radio"/>	<input type="radio"/>	<input type="radio"/>	<input type="radio"/>	<input type="radio"/>
La préservation des zones humides	<input type="radio"/>	<input type="radio"/>	<input type="radio"/>	<input type="radio"/>	<input type="radio"/>

Question n° 10 : Avez-vous observé des changements relatifs à l'eau sur votre territoire depuis 10 ans, parmi les propositions suivantes ? *

❶ Cochez la ou les réponses

Veillez choisir toutes les réponses qui conviennent :

- Il y a de plus en plus d'épisodes de sécheresses
- Les cours d'eau ont baissé
- Il y a de plus en plus d'inondations
- Il y a de plus en plus de restrictions d'usage de l'eau imposées
- Je n'ai constaté aucun de ces effets sur mon territoire

Question n° 11 : Nommez et datez un phénomène en lien avec l'eau qui a particulièrement impacté votre commune ces 10 dernières années :

Répondre à cette question seulement si les conditions suivantes sont réunies :

Your est et La réponse était 'Il y a de plus en plus d'épisodes de sécheresses ' ou 'Les cours d'eau ont baissé ' ou 'Il y a de plus en plus d'inondations ' ou 'Il y a de plus en plus de restrictions d'usage de l'eau imposées ' à la question '12 [OBSEAU]' (Question n° 10 : Avez-vous observé des changements relatifs à l'eau sur votre territoire depuis 10 ans, parmi les propositions suivantes ?)

Veillez écrire votre réponse ici :

Question 12 : Vous sentez-vous préoccupé.e quant à l'avenir de la ressource en eau ? *

❶ Cochez la ou les réponses

❷ Veuillez sélectionner une réponse maximum

Veillez choisir toutes les réponses qui conviennent :

- Très préoccupé.e
- Plutôt préoccupé.e
- Un peu préoccupé.e
- Pas du tout préoccupé.e
- Je ne me pose pas cette question

Question n° 13 : Comment voyez-vous la ressource en eau dans 10 ans dans le Pays Voironnais ? *

❗ Cochez la ou les réponses

❗ Veuillez sélectionner une réponse maximum

Veuillez choisir toutes les réponses qui conviennent :

- Il y en aura toujours assez, nous vivons près des montagnes
- Nous allons connaître des pénuries passagères, mais ça ira
- Je crois qu'elle va manquer et cela m'inquiète
- Il va falloir faire des choix drastiques et collectifs sur de longues périodes pour sécuriser l'eau
- Je ne sais pas

Question n° 14 : Au lieu de l'eau potable pour les usages domestiques, accepteriez-vous d'utiliser de l'eau non traitée, pour l'hygiène, les sanitaires, le nettoyage ? *

❗ Cochez la ou les réponses

Veuillez choisir toutes les réponses qui conviennent :

- Oui pour tous les usages cités
- Oui pour les toilettes
- Oui pour la douche
- Oui pour l'arrosage
- Oui pour le nettoyage sols et meubles
- Oui pour le rinçage des aliments à cuire
- Oui, pour remplir une piscine
- NON

Question n°15 : Avez-vous déjà envisagé de réduire vos consommations d'eau ? *

❗ Cochez la ou les réponses

Veillez choisir toutes les réponses qui conviennent :

- Non, je souhaite conserver mes habitudes de consommation
- Je suis prêt à changer mon mode de vie pour adopter des habitudes de consommation plus sobres
- Je pense qu'il faut investir dans des technologies pour maintenir le même confort d'usage de l'eau
- Je pense qu'il faut d'abord limiter les consommations d'eau des professionnels (agriculteurs, industriels...)
- Je pense qu'il faut limiter les consommations d'eau des particuliers par la réglementation
- Aucune de ces affirmations ne me convient

Question n° 16 : En cas de pénurie d'eau, à quoi seriez-vous prêt à renoncer en termes de consommation d'eau ? (Question facultative)

Veillez écrire votre réponse ici :

Question n° 17 : Quelles devraient être les priorités pour les décideurs en matière de gestion de l'eau ? *

Choisissez la réponse appropriée pour chaque élément :

	Priorité forte	Priorité moyenne	Priorité Faible	Pas prioritaire	Je ne sais pas
La qualité de l'eau potable, la lutte contre les pollutions	<input type="radio"/>	<input type="radio"/>	<input type="radio"/>	<input type="radio"/>	<input type="radio"/>
La disponibilité de l'eau potable	<input type="radio"/>	<input type="radio"/>	<input type="radio"/>	<input type="radio"/>	<input type="radio"/>
La prévention des inondations	<input type="radio"/>	<input type="radio"/>	<input type="radio"/>	<input type="radio"/>	<input type="radio"/>
La gestion des situations de sécheresse	<input type="radio"/>	<input type="radio"/>	<input type="radio"/>	<input type="radio"/>	<input type="radio"/>
La qualité de l'eau des rivières et des lacs	<input type="radio"/>	<input type="radio"/>	<input type="radio"/>	<input type="radio"/>	<input type="radio"/>
La qualité de l'eau souterraine	<input type="radio"/>	<input type="radio"/>	<input type="radio"/>	<input type="radio"/>	<input type="radio"/>
La préservation des zones humides	<input type="radio"/>	<input type="radio"/>	<input type="radio"/>	<input type="radio"/>	<input type="radio"/>
La disponibilité de l'eau pour les espèces naturelles	<input type="radio"/>	<input type="radio"/>	<input type="radio"/>	<input type="radio"/>	<input type="radio"/>
La lutte contre l'imperméabilisation des sols	<input type="radio"/>	<input type="radio"/>	<input type="radio"/>	<input type="radio"/>	<input type="radio"/>
Le dialogue entre les usagers de l'eau en cas de pénurie	<input type="radio"/>	<input type="radio"/>	<input type="radio"/>	<input type="radio"/>	<input type="radio"/>
L'information et la sensibilisation sur les enjeux de l'eau	<input type="radio"/>	<input type="radio"/>	<input type="radio"/>	<input type="radio"/>	<input type="radio"/>

Question n° 18 : Pensez-vous être suffisamment informé(e) concernant la ressource en eau ? *

Choisissez la réponse appropriée pour chaque élément :

	Très bien informé(e)	Plutôt bien informé(e)	Plutôt mal informé(e)	Très mal informé(e)	Ne se prononce pas
Pour comprendre les problématiques liées à l'eau	<input type="radio"/>	<input type="radio"/>	<input type="radio"/>	<input type="radio"/>	<input type="radio"/>
Pour savoir quels gestes me permettraient au quotidien de réduire ma consommation d'eau	<input type="radio"/>	<input type="radio"/>	<input type="radio"/>	<input type="radio"/>	<input type="radio"/>
Pour connaître les solutions techniques qui existent pour réduire ma consommation d'eau (mitigeurs, arrosage automatique, chasse d'eau, etc.)	<input type="radio"/>	<input type="radio"/>	<input type="radio"/>	<input type="radio"/>	<input type="radio"/>

Question n° 19 : Aimeriez-vous être associé.e à des réflexions sur l'eau ? *

❗ Cochez la ou les réponses

❗ Veuillez sélectionner une réponse maximum

Veuillez choisir toutes les réponses qui conviennent :

OUI

NON

Question n° 19 bis : Si oui, à quel niveau souhaiteriez-vous être associé.e ? *

Répondre à cette question seulement si les conditions suivantes sont réunies :

La réponse était 'OUI' à la question '21 [ASSOC]' (Question n° 19 : Aimeriez-vous être associé.e à des réflexions sur l'eau ?)

🗳️ Cochez la ou les réponses

Veuillez choisir toutes les réponses qui conviennent :

- Suivre les projets via les outils de communication des communes et du Pays Voironnais
- Participer à des réunions d'information ou évènements sur l'eau
- Être consulté.e lors de grands projets en lien avec l'eau : consultations citoyennes
- Participer à des expérimentations liées à l'eau à l'échelle de mon foyer
- Mener des actions pour réduire l'eau à l'échelle de ma copro / Mon quartier
- Participer aux instances de gestion

Autre:

Question n° 20 : Expression libre sur le sujet de l'eau :

Veuillez écrire votre réponse ici :

Vous êtes : *

🗳️ Cochez la ou les réponses

Veuillez choisir toutes les réponses qui conviennent :

- Une femme
- Un homme

Votre âge : *

❗ Cochez la ou les réponses

Veillez choisir toutes les réponses qui conviennent :

- 0-19 ans
- 20-39 ans
- 40-65 ans
- + de 65 ans

Votre catégorie socio-professionnelle :

*

❗ Cochez la ou les réponses

❗ Veuillez sélectionner une réponse maximum

Veillez choisir toutes les réponses qui conviennent :

- Agriculteurs exploitants / agricultrices exploitantes
- Artisans / Artisanes, commerçants /Commerçantes, Chefs/Cheffes d'entreprises
- Cadres et professions intellectuelles supérieures
- Professions intermédiaires
- Employés / employées
- Ouvriers / Ouvrières
- Retraité.e
- Sans activité professionnelle

Vous habitez : *

❗ Cochez la ou les réponses

❗ Veuillez sélectionner une réponse maximum

Veillez choisir toutes les réponses qui conviennent :

- Dans un appartement
- Dans une maison

Autre:

Vous possédez :

📌 Cochez la ou les réponses

Veillez choisir toutes les réponses qui conviennent :

- Un jardin
- Une piscine
- Non concerné

Etes-vous investi.e dans une association ou un mouvement de protection de l'environnement ?

📌 Ajoutez un commentaire seulement si vous sélectionnez la réponse.

📌 Veuillez sélectionner une réponse maximum

Veillez choisir toutes les réponses qui conviennent et laissez un commentaire :

OUI

NON

Dans quelle commune habitez-vous ? *

Veillez écrire votre réponse ici :

Si vous êtes intéressé.e pour suivre les travaux que mène de le conseil de développement sur cette question de l'eau, vous pouvez nous laisser votre nom et votre adresse mail :

Veillez écrire votre réponse ici :

Merci d'avoir pris le temps de répondre au questionnaire!

Pour plus d'informations sur le conseil de développement :

Conseil de développement - Communauté du Pays Voironnais

(<https://www.paysvoironnais.com/la-communaute-dagglomeration/participation-citoyenne/conseil-de-developpement/>)

31.05.2025 – 12:05

Envoyer votre questionnaire.

Merci d'avoir complété ce questionnaire.

6.3 Questionnaire Entretien Professionnel

QR1 Usagers - ENTRETIENS SUR LA RESSOURCE EN EAU

> Pourquoi ces entretiens ?

Le contexte de dérèglement climatique actuel nous préoccupe. Même dans une région alpine, peut-on se dire que la ressource en eau est pérenne, constante, accessible à tous, humains et non humains ?

En tant que « non experts », nous avons eu envie d'en savoir plus sur les enjeux qui pèsent sur cette ressource chez nous, auprès des usagers, ou de leur porte-parole ; et savoir à quelles conditions nous pourrions toujours partager cette ressource, de façon équitable et juste pour tous, sans qu'il y ait de conflits d'usages ?

Nous avons mené une enquête auprès des habitants, sur l'usage domestique de l'eau, mais nous souhaiterions compléter notre investigation en interrogeant en face à face tous les autres usagers de l'eau : les agriculteurs, les industriels, les artisans / Commerçants, les établissements publics, les naturalistes, les pêcheurs.

Nous avons la volonté de comprendre les acteurs, leurs réalités, leurs convictions, leurs difficultés, sur ce sujet. Le questionnaire est le même pour tous ; aussi, ne soyez pas surpris si les questions ne sont pas toujours adéquates. Nous ne sommes pas non plus des professionnels, juste des habitants qui se posent des questions. Ce travail sera analysé et synthétisé puis remis aux élus et services du Pays Voironnais, dans le seul but de faire avancer les réflexions, et favoriser un dialogue.

Vous aurez également un retour sur ce travail.

> Coordonnées et type de contact

Typologie d'acteur :

- Agriculteur
- Industriel
- Commerçant
- Établissement public (mairie, hôpital, école, EHPAD...)
- Naturaliste
- Pêcheur

Nom(s) / Prénom(s) :

Structure :

Commune :

Coordonnées :

Jour / heure du RDV :

Entretien mené par :

QUESTIONS

Question 1 – L'eau, c'est quoi pour vous, personnellement ?

Question 2 – Quelle est votre perception de l'état actuel de l'eau (qualité, quantité) sur le territoire du Pays Voironnais ?

Question 3 – Pour quel usage en avez-vous le plus besoin ?

Question 4 – D'où provient l'eau que vous utilisez ?

Question 5 – Les impacts du dérèglement climatique

Q° 5.1 – Vous sentez-vous impactés par des problématiques d'eau (sécheresse, inondations) ?

OUI/NON

ET

Q° 5.2 – Y a-t-il un évènement qui vous a particulièrement impacté ces dernières années ? Lequel ?

Q° 5.3 – Si OUI, comment gérez-vous ces impacts (trop ou pas assez d'eau) ?

Question 6 – L'avenir de l'eau

Q° 6.1 – Quelles sont vos perceptions sur l'avenir de la ressource en eau sur le territoire ?

Q° 6.2 – Craignez-vous de manquer d'eau dans le futur ?

Q° 6.3 – Si vous n'aviez pas d'eau, pourriez-vous travailler ? Ainsi, ne pas avoir assez d'eau aurait quoi comme conséquences ? (Coût financier, coût sociétal...)

Question 7 – Quel usager êtes-vous ?

Q° 7.1 – Comment gérez-vous votre eau ? Suivez-vous vos consommations ? OUI / NON

Q° 7.2 - Comment vous voyez-vous sur une échelle de consommation d'eau ?

1 très gros consommateur → 6 très petit consommateur.

1 2 3 4 5 6

Q° 7.3 – Pensez-vous possible de réduire votre consommation d'eau ? OUI / NON

Q° 7.4 - Avez-vous mis en place des moyens pour économiser l'eau que vous consommez ? OUI / NON -

Lesquels ?

ET

Q° 7.5 - Avez-vous mis en place des moyens pour réduire les pollutions au sein de votre activité ? OUI / NON -

Lesquels ?

Q° 7.6 - Accepteriez-vous pour vos différents usages d'avoir différents types d'eau ?

Eau brute (celle qui se trouve dans l'environnement, qui n'a pas été traitée), eau potable, eau recyclée (réutilisation d'eaux usées issues d'un traitement épuratoire)...

Question 8 – Les autres usagers et moi

Q° 8.1 – Est-ce que le thème de l'eau est un sujet dont vous discutez avec d'autres acteurs du territoire ? Dans quel cadre ?

Q° 8.2 – Avez-vous déjà été confrontés à des conflits d'usage de l'eau ? Lesquels ? Comment les avez-vous gérés ?

Q° 8.3 – Pensez-vous que les humains laissent assez d'eau pour la nature (faune, flore) ? OUI / NON / Je ne sais pas
ET

Q° 8.4 – Avez-vous des idées sur ce qu'il faudrait faire pour laisser assez d'eau pour la nature et de bonne qualité ?

Q° 8.5 – Pensez-vous qu'il soit possible de créer un dialogue entre tous les usagers autour de ces questions d'eau sur notre territoire ?

Question 8 – Mode de gestion

Q° 8.1 – Etes-vous satisfaits du mode gestion de l'eau sur le territoire ? OUI /NON, pourquoi ?

Avez-vous votre mot à dire dans ce domaine ?

OUI /NON, je ne souhaite pas.

ET

(Q° 8.2 – Vous êtes-vous déjà demandé qui était le plus à même de gérer votre eau ?)

Q° 8.3 – Croyez-vous en une gestion collaborative de l'eau ?

Commentaires divers

Si nous organisons un évènement grand public sur l'eau en 2026, seriez-vous intéressé.e pour participer ?

Témoigner ? OUI / NON

MERCI POUR VOTRE COLLABORATION



Conseil de développement du
Pays Voironnais
*Groupe de travail sur La
ressource en eau*

QR2 Naturalistes - ENTRETIENS SUR LA RESSOURCE EN EAU

> Pourquoi ces entretiens ?

Le contexte de dérèglement climatique actuel nous préoccupe. Même dans une région alpine, peut-on se dire que la ressource en eau est pérenne, constante, accessible à tous, humains et non humains ?

En tant que « non experts », nous avons eu envie d'en savoir plus sur les enjeux qui pèsent sur cette ressource chez nous, auprès des usagers, ou de leur porte-parole ; et savoir à quelles conditions nous pourrions toujours partager cette ressource, de façon équitable et juste pour tous, sans qu'il y ait de conflits d'usages ?

Nous avons mené une enquête auprès des habitants, sur l'usage domestique de l'eau, mais nous souhaiterions compléter notre investigation en interrogeant en face à face tous les autres usagers de l'eau : les agriculteurs, les industriels, les artisans / Commerçants, les établissements publics, les naturalistes, les pêcheurs.

Nous avons la volonté de comprendre les acteurs, leurs réalités, leurs convictions, leurs difficultés, sur ce sujet. Le questionnaire est le même pour tous ; aussi, ne soyez pas surpris si les questions ne sont pas toujours adéquates. Nous ne sommes pas non plus des professionnels, juste des habitants qui se posent des questions. Ce travail sera analysé et synthétisé puis remis aux élus et services du Pays Voironnais, dans le seul but de faire avancer les réflexions, et favoriser un dialogue.

Vous aurez également un retour sur ce travail.

> Coordonnées et type de contact

Typologie d'acteur :

- Agriculteur**
- Industriel**
- Commerçant**
- Établissement public (mairie, hôpital, école, EHPAD...)**
- Naturaliste**
- Pêcheur**

Nom(s) / Prénom(s) :

Structure :

Commune :

Coordonnées :

Jour / heure du RDV :

Entretien mené par :

QUESTIONS

Question 1 – L'eau, c'est quoi pour vous, personnellement ?

Question 2– Quelle est votre perception de l'état actuel de l'eau (qualité, quantité) sur le territoire du Pays Voironnais ?

Question 3 – Les impacts du dérèglement climatique

Q° 3.1 – Trouvez-vous que la nature est impactée par des problématiques d'eau (trop d'eau ou pas assez d'eau) sur le territoire ? OUI/NON - De quelle façon le grand cycle de l'eau est-il impacté ?

ET

Q° 3.2 – Y a-t-il un évènement qui a particulièrement impacté le territoire ces dernières années ? Lequel ?

Question 4 – L’avenir de l’eau et de la nature

Q° 4.1 – Quelles sont vos perceptions sur l’avenir de la ressource en eau sur le territoire ?

ET

Q° 4.2 – Qu’est-ce qui est le plus à craindre pour la nature en matière d’eau à l’avenir ? (Sécheresses, inondations)

Question 5 – Le partage de l’eau entre humains et non humains

Q° 5.1 – Peut-on parler d’un partage équitable de l’eau entre tous les usagers de l’eau (humains et non humains) ?

Q° 5.2 Selon vous, y a-t-il des conflits d’usage de l’eau entre humains et non humains ?
OUI / NON

Q° 5.2 – Si OUI, que faudrait-il faire pour laisser assez d’eau pour la nature et de bonne qualité ?

Question 6 – Mode de gestion

Q° 6.1 – Le mode de gestion de l'eau actuellement est-il satisfaisant selon vous ?
Avez-vous votre mot à dire en tant que naturalistes ?
Existe-t-il un espace de dialogue entre acteurs sur le territoire ?

Q° 6.2 – D'après vous, qui est le plus à même de gérer l'eau sur le grand cycle de l'eau ?

Q° 6.3 – Croyez-vous en une gestion collaborative de l'eau ?

Commentaires divers

Si nous organisons un évènement grand public sur l'eau en 2026, seriez-vous intéressé.e pour participer ?
Témoigner ? OUI / NON

MERCI POUR VOTRE COLLABORATION